

«УТВЕРЖДЕН»
Общим собранием работников
Протокол № 2 «30 » марта 2026 г.

Отчёт о результатах самообследования за 2025 год

**Государственного бюджетного дошкольного образовательного учреждения детский сад
№ 93 комбинированного вида Выборгского района Санкт-Петербурга**

Санкт-Петербург

2026 год.

Оглавление

1. Общие вопросы	3
1.1. Общая характеристика образовательной организации	3
1.2. Организационно-правовое обеспечение.....	3
1.3 Структура управления деятельностью образовательной организации	4
1.4. Право владения, материально техническая база	5
1.5. Анализ контингента обучающихся.....	9
2. Содержание образовательной деятельности.....	10
2.1. Образовательная программа. Концепция развития образовательной организации	10
2.2. Используемые образовательные технологии при работе с детьми.....	10
2.3. Учебный план. Принципы составления учебного плана	11
3. Кадровый состав образовательной организации	12
4. Анализ качества обучения.....	15
4.1. Динамика качества обученности воспитанников ГБДОУ детский сад №93 Выборгского района Санкт-Петербурга за последние пять лет	14
4.2. Анализ результатов обучения.	14
4.3. Результаты внешней экспертизы	18
5. Методическая и научно-исследовательская деятельность	19
5.1. Общая характеристика.	19
5.2. Аналитический отчёт об участии образовательной организации в профессионально ориентированных конкурсах, семинарах, выставках.....	20
6. Воспитательная система образовательного учреждения.....	24
6.1. Рабочая программа воспитания.....	24
7. Результативность воспитательной системы образовательной организации:	25
7.1. Охват обучающихся дополнительным образованием	25
7.2. Участие обучающихся в творческих конкурсах.....	26
8. Организация профориентационной работы в образовательной организации	29
9. Организация работы образовательной организации в области сбережения здоровья	32
9.1. Создание условий для детей с особыми возможностями здоровья.....	32
9.2. Мониторинг сформированности культуры здоровья и безопасного образа жизни обучающихся.....	33
10. Анализ обеспечения условий безопасности в образовательной организации	37
11 Социально-бытовая обеспеченность обучающихся и сотрудников.....	39
12. Внутренняя система оценки качества образования	40
12.1 Удовлетворенность родителей качеством образовательных услуг, предоставляемых в дошкольном образовательном учреждении.....	65
13. Показатели деятельности ГБДОУ детский сад №93 Выборгского района Санкт-Петербурга.....	44

1. Общие вопросы

1.1. Общая характеристика образовательной организации

ГБДОУ детский сад № 93 Выборгского района Санкт-Петербурга – это дошкольная образовательная организация. Основной целью деятельности Образовательного учреждения является осуществление образовательной деятельности по образовательной программе дошкольного образования; присмотр и уход за детьми.

Предметом деятельности Образовательного учреждения является:

- реализация образовательной программы дошкольного образования;
- реализация образовательной программы дошкольного образования, адаптированной для обучающихся с ограниченными возможностями здоровья;
- реализация дополнительных общеразвивающих программ;
- присмотр и уход за детьми.

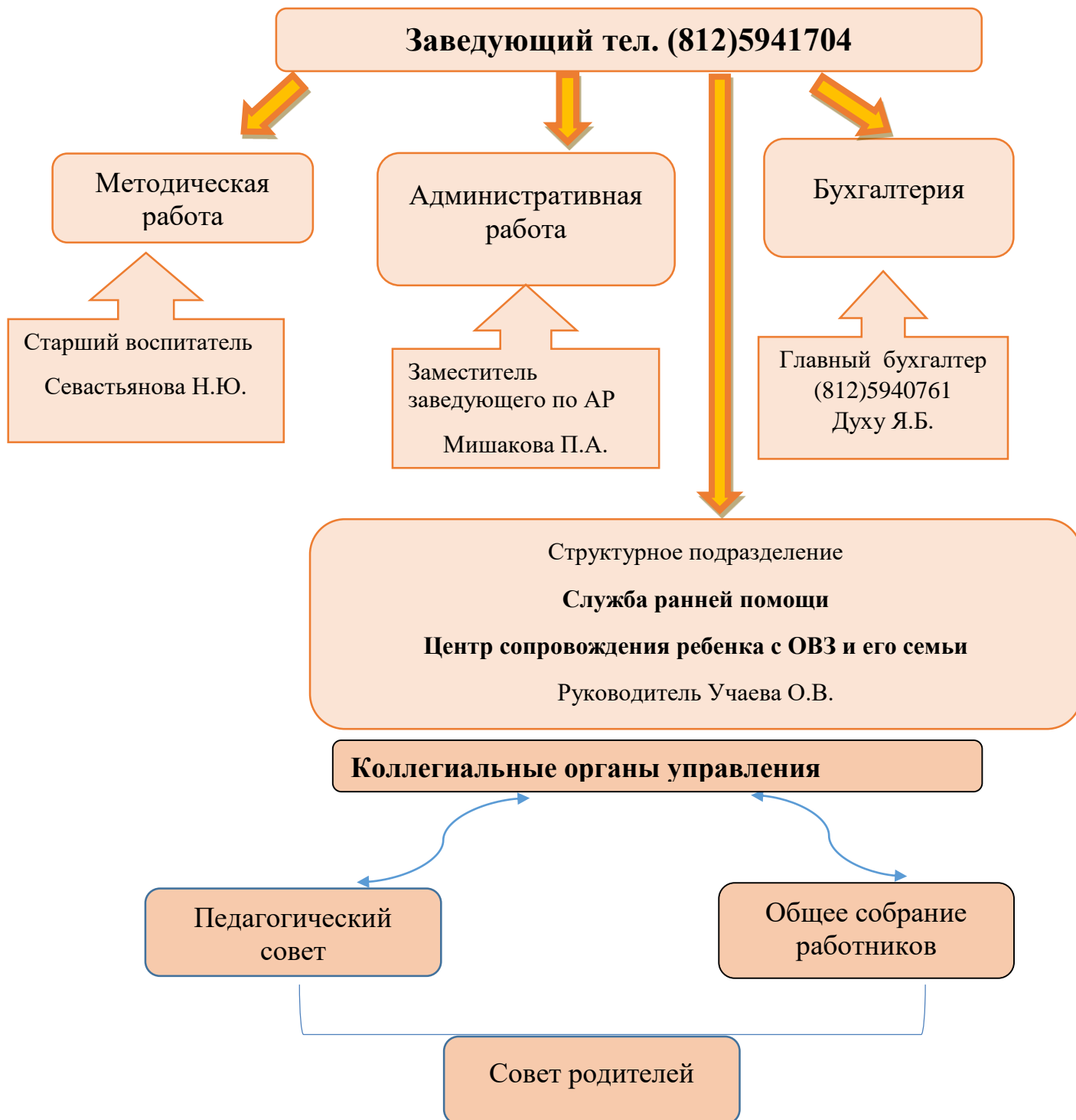
Лицензия на ведение образовательной деятельности серия 78 ЛО2 № 0001466 от 16 декабря 2016 года №2519 с приложением №1 и №2;

1.2. Организационно-правовое обеспечение

Полное наименование образовательного учреждения (далее -ДОУ)	Государственное бюджетное дошкольное образовательное учреждение детский сад №93 комбинированного вида Выборгского района Санкт-Петербурга
Тип	дошкольная образовательная организация
Вид	комбинированный
Заведующий	Виноградова Людмила Александровна
Организационно-правовая форма	государственное учреждение
Учредитель	Учредителем Образовательного учреждения является Санкт-Петербург в лице уполномоченных исполнительных органов государственной власти Санкт-Петербурга.
Инновационный статус	Региональная стажировочная площадка
Год основания	1979 (1954;1964)
Адрес места осуществления Образовательным учреждением деятельности:	194354, Санкт-Петербург, ул. Есенина, дом 12, корпус 2, литер А; 194017, Санкт-Петербург, ул. Гданьская, дом 9, литер А, помещение 3-Н; 194044, Санкт-Петербург, пр. Большой Сампсониевский, дом 17, литер А, помещение 14-Н.
Режим работы	5 дней в неделю с 7.00 до 19.00
Адрес сайта в Интернете	http://gdou93.ru
Электронная почта	info.sad093@obr.gov.spb.ru gbdou93@yandex.ru

1.3 Структура управления деятельностью образовательной организации

Управление осуществляется в соответствии с Уставом и законодательством РФ, строится на принципах единоначалия и самоуправления. Общее руководство осуществляет заведующий ГБДОУ детский сад № 93 Выборгского района Санкт-Петербурга. В детском саду реализуется возможность участия в управлении учреждением всех участников образовательного процесса. В соответствии с Уставом Коллегиальными органами управления Образовательным учреждением являются: Общее собрание работников Образовательного учреждения (далее – Общее собрание), Педагогический совет Образовательного учреждения (далее – Педагогический совет).



1.4. Право владения, материально техническая база

Детский сад расположен в спальном районе Санкт-Петербурга и входит в образовательный комплекс Выборгского района Санкт-Петербурга, так как район очень большой по размеру и вытянутый по форме, позволяет нам охватить контингент детей различных микрорайонов. Имеется хорошее транспортное сообщение, метро, трамваи, автобусы. Ближайшее метро: Главный корпус находится на ул. Есенина, дом 12, корпус 2, метро Озерки. Второй корпус находится в помещении жилого дома по адресу ул. Гданьская, дом 9 . метро Удельная. Третий корпус находится в помещении жилого дома по адресу пр. Большой Сампсониевский, дом 17, метро Площадь Ленина и Выборгская.

Свидетельство о государственной регистрации права оперативное управление здание по адресу Есенина 12, корпус 2, Литера А 78 АЖ 504431 от 29.02.2012

Земельный участок на Есенина 12, корпус 2, литера А 78 АЖ 504430 от 29.02.2012

Договор безвозмездного пользования 02-Б004836 от 13.12.2007 Большой Сампсониевский 17, литера А помещение 14-Н

Договор безвозмездного пользования №02-БОО-4816 от 16.10.2007 Гданьская 9, помещение 3-Н, литера А

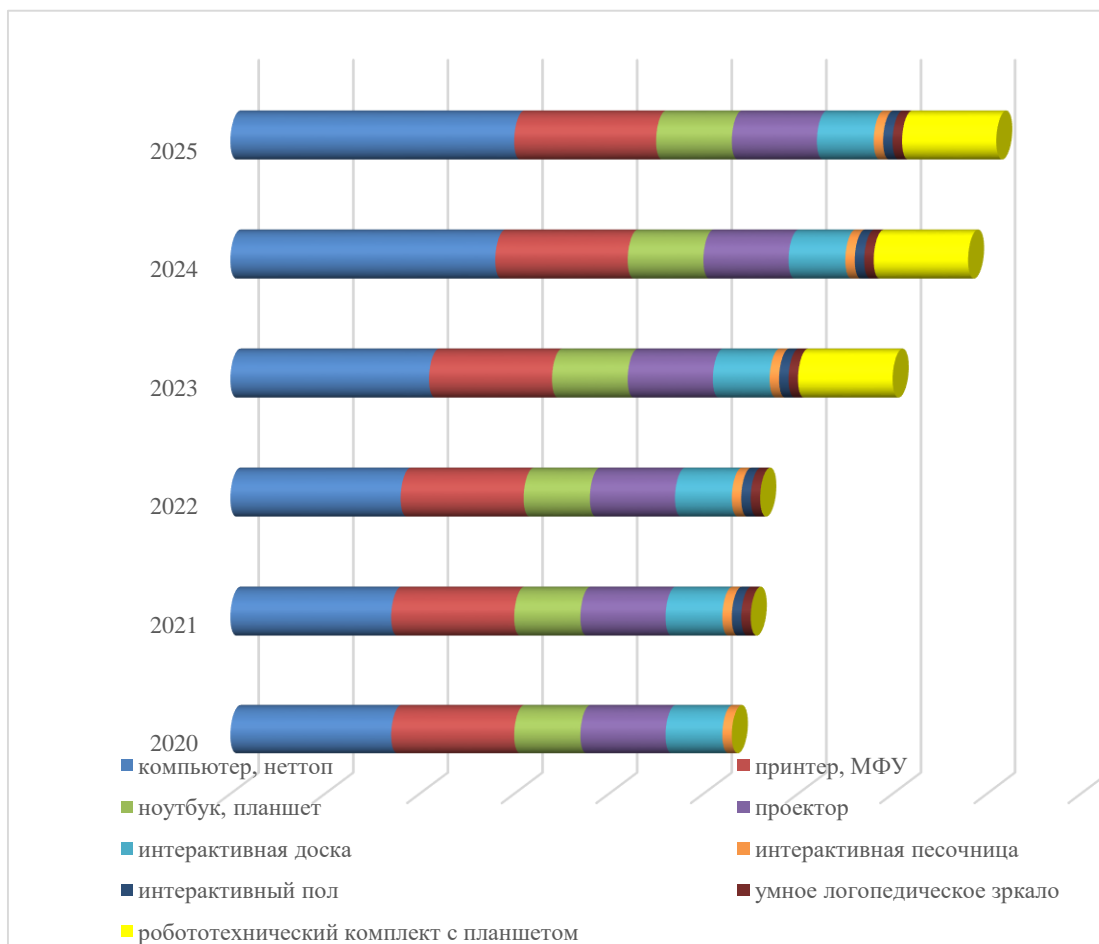
Материально-техническое обеспечение мультимедийными проекторами, мониторами и другим интерактивным оборудованием образовательного процесса

№ п/п	Наименование оборудования и количество	Помещение где расположено оборудование	Адрес расположения
1.	Проекторы -3 Компьютеры -2	Музыкальный зал	194354, Санкт-Петербург, ул. Есенина, дом 12, корпус 2, литерА
2.	Проектор-1	Музыкальный зал	194017, Санкт-Петербург, Гданьская улица, д.9, литера А помещение 3-Н
3.	Проектор-1, экран-1, неттоп-1	Темная сенсорная комната	194354, Санкт-Петербург, ул. Есенина, дом 12, корпус 2, литер
4.	Проектор-1	Группа №15	194044, Санкт-Петербург, Большой Сампсониевский проспект, д.17, литера А, часть помещения 14-Н
5.	Проектор-1	Переносной для любого помещения	194354, Санкт-Петербург, ул. Есенина, дом 12, корпус 2, литер
6.	Интерактивная доска с проектором и неттопом 1	Группа № 6,7	194354, Санкт-Петербург, ул. Есенина, дом 12, корпус 2, литер А
7.	Интерактивный комплект	Группа №5,8,10,15	194354, Санкт-Петербург, ул. Есенина, дом 12, корпус 2, литер А 194044, Санкт-Петербург, Большой Сампсониевский проспект, д.17, литера А, часть помещения 14-Н
8.	Телевизор -2	Методический кабинет	194354, Санкт-Петербург, ул.

	Компьютер -4	Группа №9	Есенина, дом 12, корпус 2, литер А
9.	Телевизор с ноутбуком -1	Центр развития	194017, Санкт-Петербург, Гданьская улица, д.9, литера А помещение 3-Н
10.	Телевизор с ноутбуком -1	Методический кабинет	194044, Санкт-Петербург, Большой Сампсониевский проспект, д.17, литера А, часть помещения 14-Н
11.	Интерактивная песочница	Кабинет Интерактивная песочница	194354, Санкт-Петербург, ул. Есенина, дом 12, корпус 2, литер А
12.	Интерактивный пол	Спортивный зал	194354, Санкт-Петербург, ул. Есенина, дом 12, корпус 2, литер А

Техническое оснащение. В детском саду работают шесть современных кабинетов оснащенные современными компьютерами, принтерами для делопроизводства. Все компьютеры объединены в локальную сеть с выходом в интернет. Каждый сотрудник, педагог и ответственный сотрудник имеют персональный вход (логин) в электронную систему детского сада, соответствующие своему статусу права и почтовый ящик. Кабинеты функционируют как открытые информационные центры, где педагоги пишут друг другу письма, готовят материалы к работе с детьми, используют сеть для поиска нужной информации, а главное создают коммуникативное пространство, которое превращается в действенный фактор современного образования.

Количество единиц компьютерной техники



Методическая библиотека. Неотъемлемой частью информационного обеспечения является методическая литература (книги, пособия, дидактические материалы и пр.).

Для формирования эффективной коммуникативной среды ГБДОУ детский сад №93 Выборгского района Санкт-Петербурга обладает следующими **информационными ресурсами**:

- Сайт детского сада
- Сервер с информационной базой, база «Параграф», система Консультант плюс, 1-С бухгалтерия, Система Меркурий, КАИС КРО, ИС Парус.

Медицинское обслуживание.

Имеется договор о сотрудничестве и совместной деятельности по медицинскому обслуживанию воспитанников в образовательном учреждении с Санкт-Петербургским государственным бюджетным учреждением здравоохранения «Детская городская поликлиника № 71». В соответствии с договором детская поликлиника организует и согласовывает графики профилактических осмотров и прививок, обеспечивает бригаду медицинских работников для проведения осмотров и профилактических прививок детям, посещающим образовательное учреждение.

Материально-техническая база

№ п/п	Адрес места осуществления образовательной деятельности	Перечень оснащенных зданий, строений, сооружений, помещений (учебных, учебно-лабораторных, административных, подсобных, помещений для занятия физической культурой и спортом, иных), территорий с указанием площади (кв. м)	Собственность или иное вещное право (оперативное управление, хозяйственное ведение, постоянное (бессрочное) пользование), аренда, субаренда, безвозмездное пользование	Реквизиты и сроки действия документа – основания возникновения права	Кадастровый (или условный) номер объекта недвижимости
1	2	3	4	6	7
1.	194354, Санкт-Петербург, улица Есенина, д.12, кор.2,лит.А	Учебные помещения: - групповые помещения – 596,6м ² - кабинеты коррекционной работы – 20 м ² - спортивный зал –55,6 м ² - музыкальный зал – 98,6 м ² - темная сенсорная комната-12,9 м ²	Оперативное управление	Свидетельство о государственной регистрации права 78-АЖ 504431 от 29 февраля 2012 года	78:5529:0:16

		- интерактивная песочница-2,8 м ² Всего под образовательную деятельность занято: 817,5 м²			
2	194017, Санкт-Петербург, Гданьская улица, д.9, литера А помещение 3-Н	Учебные помещения: - групповые помещения – 191,7 м ² - кабинеты коррекционной работы – 17,8 м ² - музыкальный зал – 63,9 м ² - светлая сенсорная комната – 24 м ² Всего под образовательную деятельность занято: 297,4 м²	Договор безвозмездного пользования	Договор № 02-Б004816 от 16.10.2007 г.	78:36:5356:0:62:1
3.	194044, Санкт-Петербург, Большой Сампсониевский проспект, д.17, литера А, часть помещения 14-Н	Учебные помещения: - групповые помещения – 139,5 м ² - столовые – 30,9 м ² - кабинет коррекционной работы – 10,6 м ² Всего под образовательную деятельность занято: 181 м²	Договор безвозмездного пользования	Договор № 02-Б004836 от 13.12.2007 г.	78:36:5007:6:24:4
	Всего (кв. м):	Всего: 1286 м²	X	X	X

Все здания имеют центральное отопление, обеспечены холодным и горячим водоснабжением и канализацией.

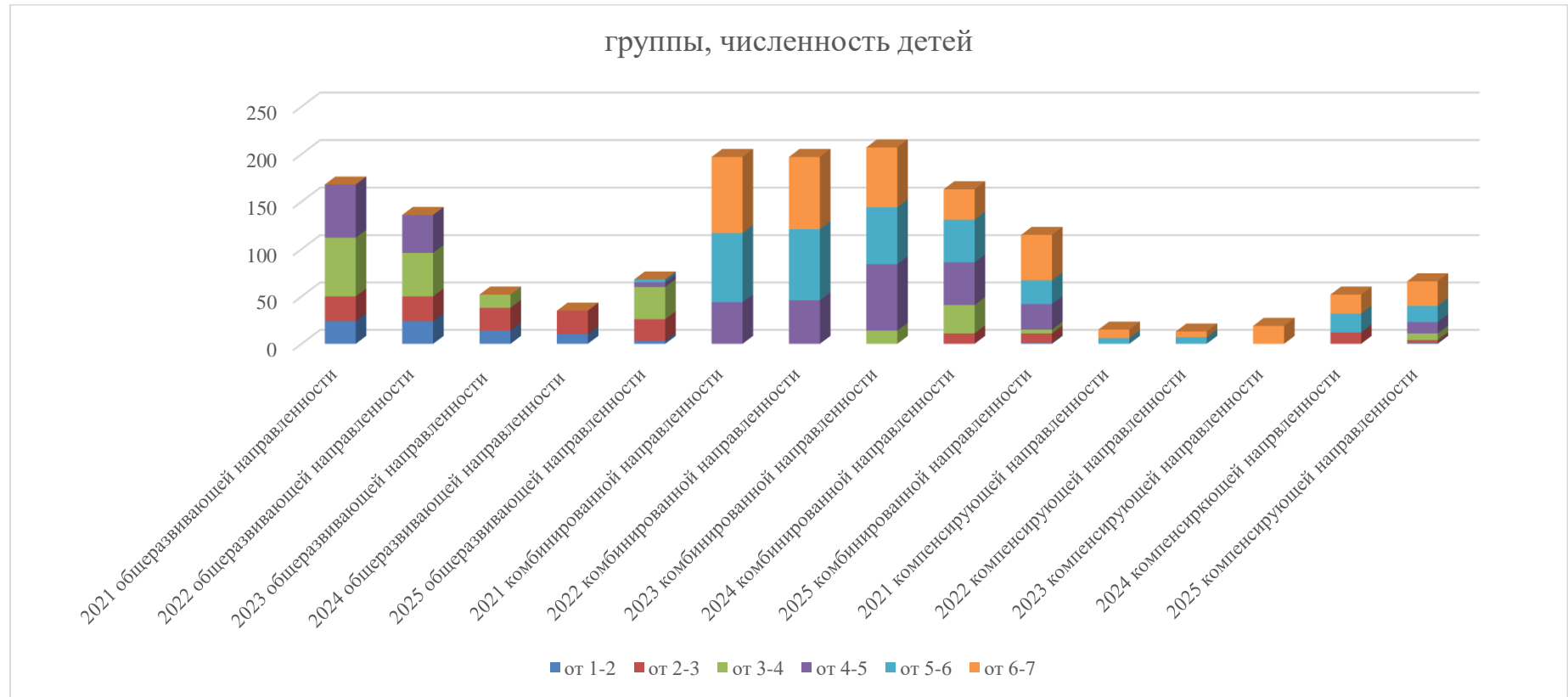
Характеристика территории

Участки групп оснащены как стационарным, так и выносным оборудованием, безопасным для использования.

В ДОУ оборудована физкультурная площадка размером 1200 м². Покрытие физкультурной площадки утрамбовано гранитной крошкой с оборудованием для командных игр и полосой препятствий. Спортивное оборудование в виде специальных физкультурных снарядов и тренажеров заводского изготовления, и выполнено из бревен и брусьев со специально обработанной поверхностью, исключающей получение травм и предназначено для всех возрастных групп ДОУ.

Имеется еще футбольное поле 600 м² с травяным покрытием. Есть бензокосилка, позволяющая иметь ровное травяное покрытие.

1.5. Анализ контингента обучающихся



Количество воспитанников по возрастам и площадкам:

- в главном корпусе 11 групп (с 1 года до 7 лет) детей раннего возраста с 1 до 3 лет – 41 человек; детей дошкольного возраста с 3-до 7 лет- 106 человек.
- на второй площадке 3 группы, 40 человек с 3 до 7 лет.
- на третьей площадке 2 группы, 40 человек с 3 до 7 лет.

Имеется структурное подразделение:

Служба ранней помощи – 12 человек;

«Центр сопровождения ребенка с ограниченными возможностями здоровья в возрасте от 3 до 7 лет и его семьи» – 10 человек.

Имеется логопунт: 25 человек;

2. Содержание образовательной деятельности

2.1. Образовательная программа. Концепция развития образовательной организации

В организации реализуется образовательная программа дошкольного образования ГБДОУ детский сад № 93 Выборгского района Санкт-Петербурга, образовательная программа дошкольного образования, адаптированная для обучающихся с ограниченными возможностями здоровья (с тяжелыми нарушениями речи, с задержкой психического развития) ГБДОУ детский сад № 93 Выборгского района Санкт-Петербурга и современные дополнительные образовательные программы и методики дошкольного образования.

Реализация каждого направления предполагает решение задач во всех видах детской деятельности, имеющих место в режиме дня дошкольного учреждения: режимные моменты, игровая, практическая деятельность, построение непрерывной образовательной деятельности с учетом принципа интеграции образовательных областей, индивидуальная, подгрупповая работа, самостоятельная деятельность; детское экспериментирование.

Образовательная программа предоставлена на сайте ДОУ

<http://forum.gdou93.ru/assets/files/news/OPDO.pdf>

<http://forum.gdou93.ru/assets/files/news/AOPDO.pdf>

Содержание Программ обеспечивает развитие личности, мотивации и способностей детей в различных видах деятельности и охватывает следующие направления развития и образования детей:



Конкретное содержание указанных образовательных областей зависит от возрастных и индивидуальных особенностей детей, определяется целями и задачами Программы.

2.2. Используемые образовательные технологии при работе с детьми



2.3. Учебный план. Принципы составления учебного плана

Учебный план государственного бюджетного дошкольного образовательного учреждения детский сад № 93 комбинированного вида Выборгского района Санкт-Петербурга - нормативный документ, который отражает структуру и содержание образовательного процесса, виды и периодичность организованной образовательной деятельности, определяет максимальную учебную нагрузку воспитанников, недельный и годовой объем образовательной деятельности.

Учебный план составляется в соответствии со следующими принципами:

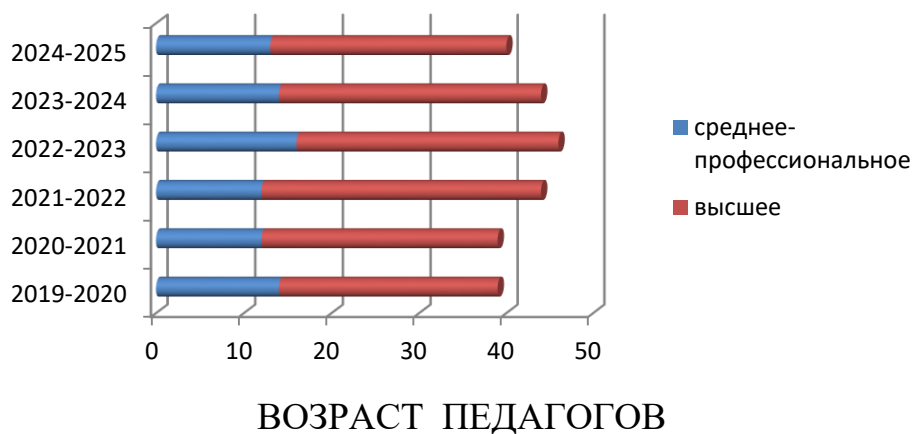
- опора на достижения науки в области дошкольного детства,
- учет санитарно-гигиенических норм и правил,
- охват всех образовательных областей,
- возрастной подход,
- обеспечение целей каждого возрастного периода,
- преемственность, оптимальность расположения занятий по дням недели,
- сочетание обязательных и дополнительных видов занятий.

3. Кадровый состав образовательной организации

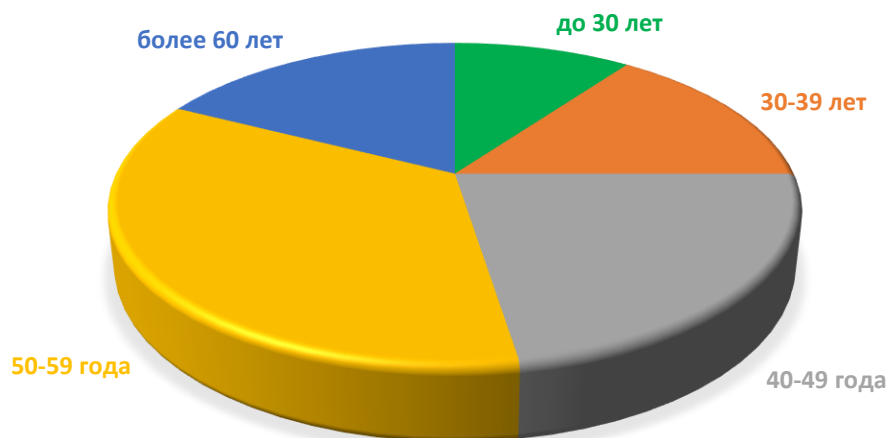
Всего педагогический персонал:

- Воспитателей: в детском саду 25 человек;
- Учителей-логопедов 6 человек;
- Музыкальных руководителей 3 человека;
- Педагог- психолог 4 человека
- Старший воспитатель – 2 человека.

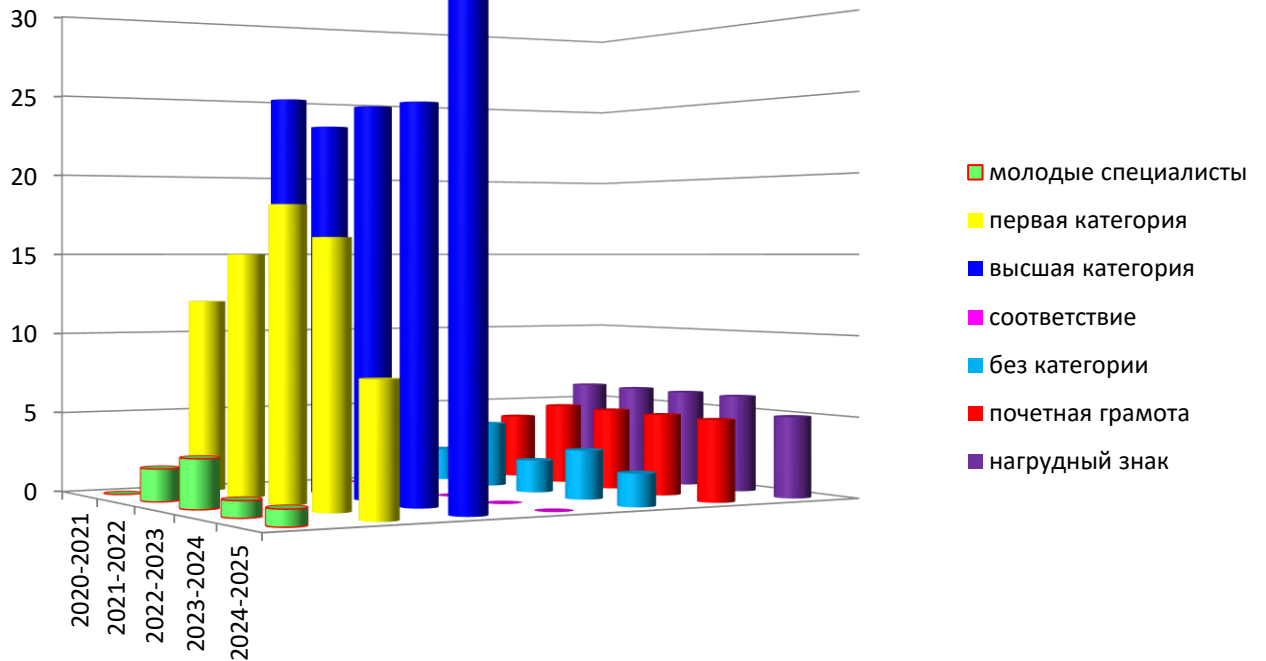
ДИНАМИКА УРОВНЯ ОБРАЗОВАНИЯ



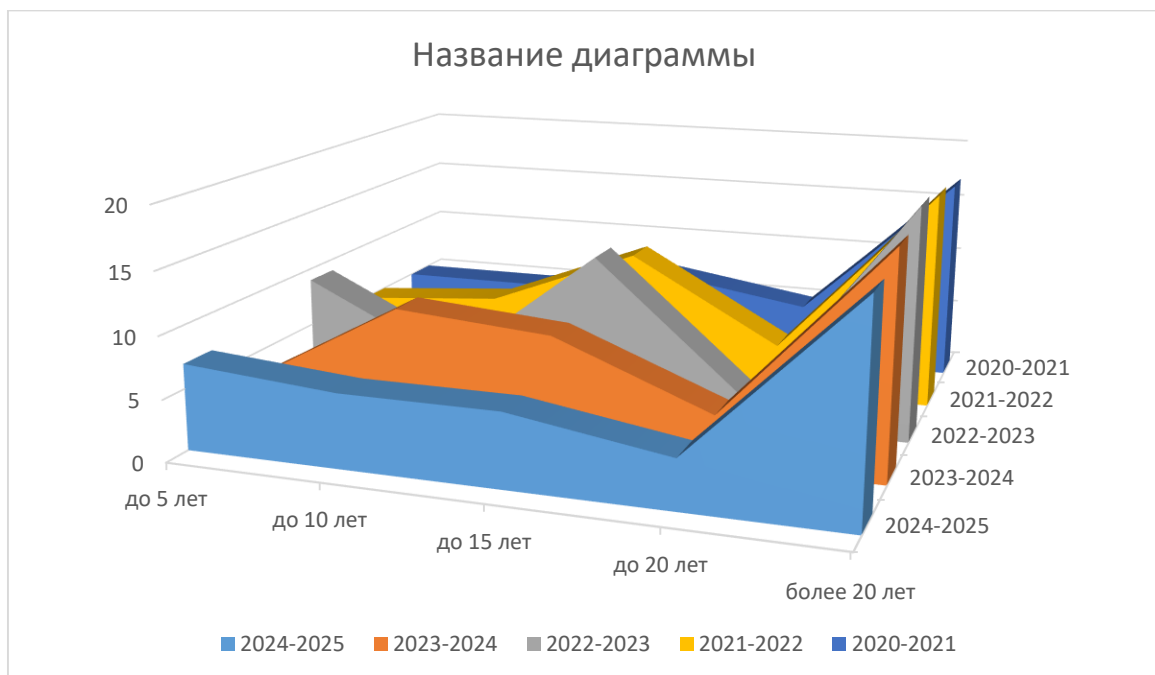
ВОЗРАСТ ПЕДАГОГОВ



ДИНАМИКА ИЗМЕНЕНИЯ УРОВНЯ ПРОФЕССИОНАЛЬНОГО МАСТЕРСТВА ПЕДАГОГОВ



ДИНАМИКА ПЕДАГОГИЧЕСКОГО СТАЖА

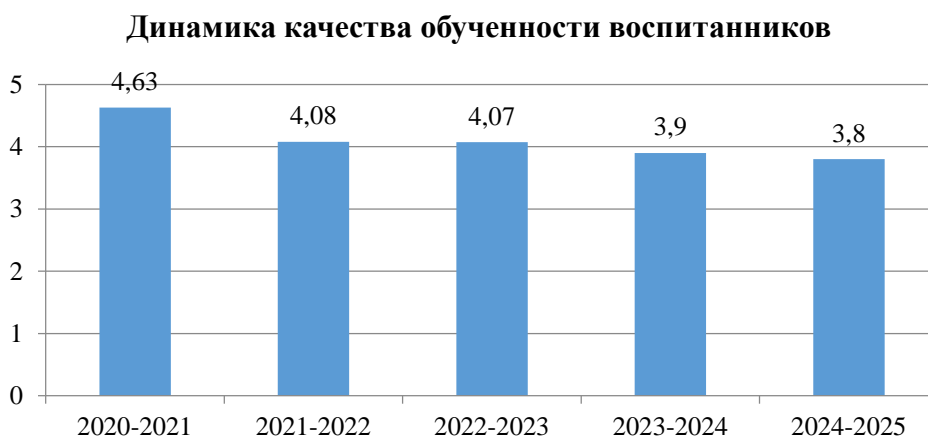


4. Анализ качества обучения

4.1. Динамика качества обученности воспитанников ГБДОУ детский сад № 93 Выборгского района Санкт-Петербурга за последние пять лет

Для анализа были использованы следующие показатели: социально-коммуникативное развитие, познавательное развитие, речевое развитие, художественно-эстетическое, и физическое развитие. Были вычислены средние значения по каждому обучающемуся, затем по группе и учреждении в целом.

Средний индивидуальный показатель по всем группам в баллах (по данным на конец учебного года) представлен на диаграмме



Таким образом, можно наблюдать, что в связи с ростом детей с ограниченными возможностями здоровья, появления групп с детьми ЗПР общая динамика показателей снизилась.

4.2. Анализ результатов обучения.

Цель: определить уровень психологической готовности детей комбинированных и компенсирующих групп к обучению в школе.

Методы: тестирование, опрос.

Используемые методики:

- Агафонова И.Н. «Экспресс – диагностика готовности к школе»
- Ясюкова Л.А. «Методика определения готовности к школе» (частично)
- Нежнова Т. «Беседа для определения мотивационной готовности».
- Павлова Н.Н. Руденко Л.Г. «Экспресс – Диагностика»

Условия проведения:

Первая половина дня, кабинет психолога, помещение групповой комнаты.

Контингент:

Дети старшего дошкольного возраста:

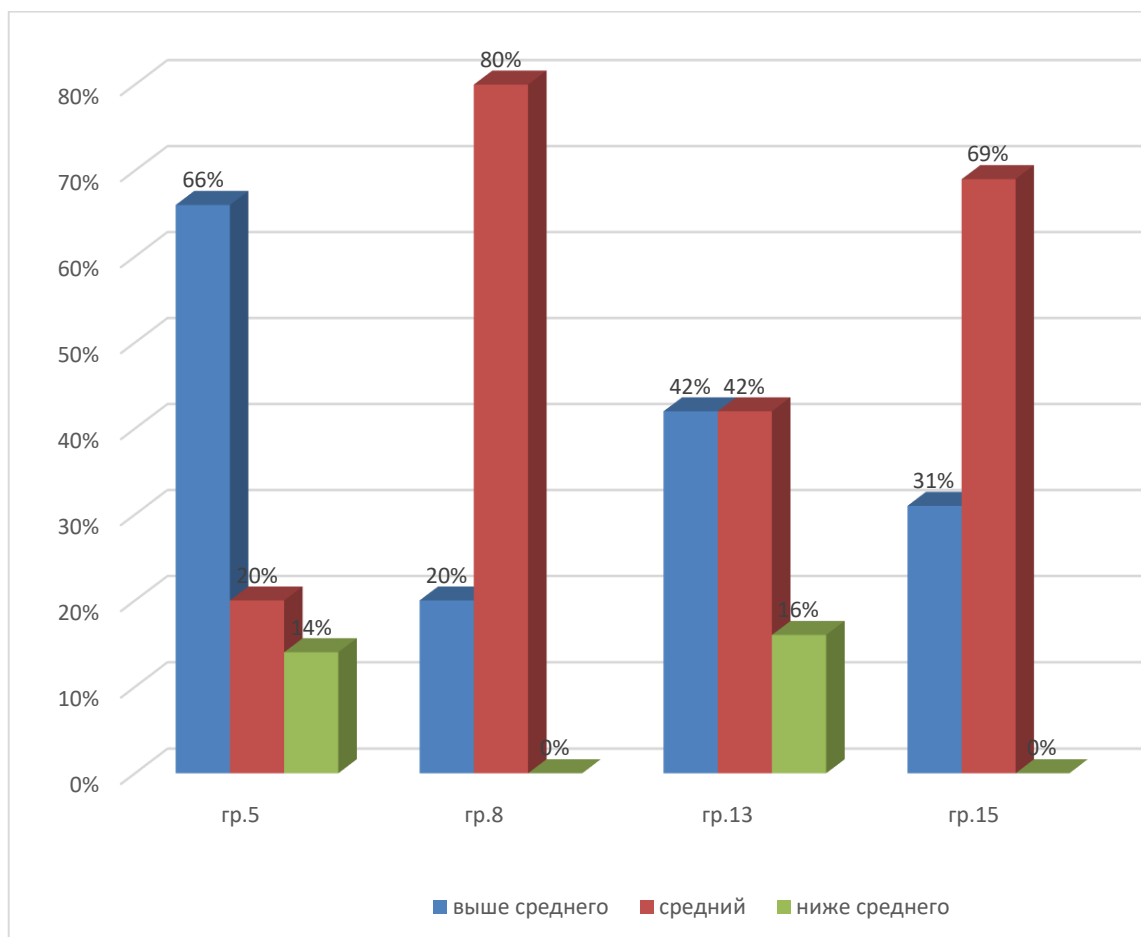
- подготовительные группы № 5, № 8 № 13, №15

Диагностика проводилась в начале (сентябрь-октябрь) и конце (апрель-май) учебного года для детей групп №5, №10, №13, №15

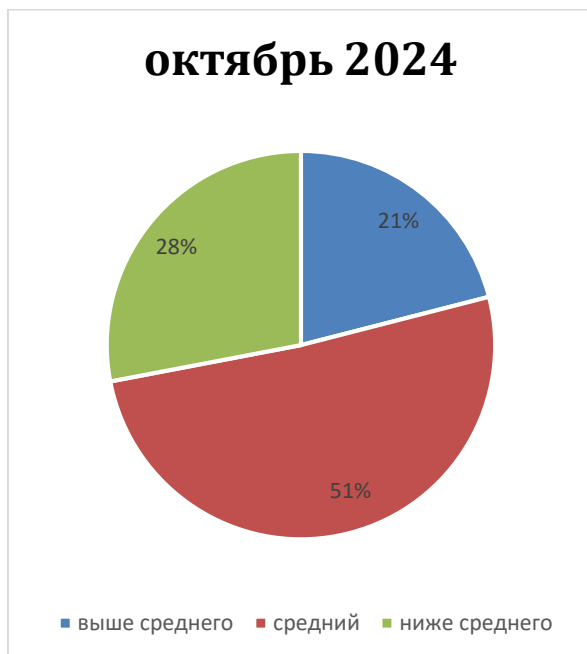
На начало года было обследовано 47 человек, в конце учебного 2025 года 48 человек из четырех групп №5, №10, № 13, №15.

Результаты представлены в таблице и диаграммах:

	Общий уровень ГКШ					
	ниже среднего		средний		выше среднего	
	Н.Г.	К.Г.	Н.Г.	К.Г.	Н.Г.	К.Г.
Группа № 5	20 % (3 чел.)	14 % (2чел)	26 % (4 чел.)	20 % (3 чел)	54% (8 чел)	66 % (10 чел)
Группа № 8	10 % (1 чел.)	-----	70 % (7чел.)	80 % (8 чел.)	20 % (2 чел.)	20 % (2 чел.)
Группа № 13	42 % (3 чел.)	16% (1 чел)	42 % (3 чел.)	42 % (3 чел.)	16% (1 чел)	42 % (3 чел)
Группа № 15	13 % (2 чел.)	-	67 % (10 чел.)	69 % (11 чел.)	20 % (3 чел.)	31 % (5 чел.)
Итого	21 % (9 чел)	7 % (3 чел)	51 % (24 чел)	53% (25 чел)	28 % (14 чел)	40% (20 чел)



Общий показатель ГКШ



Диагностика в конце учебного года позволила выявить динамику в развитии познавательных процесс и в формировании мотивационной, личностной готовности. Результаты, полученные в конце учебного года, говорят о положительной динамике в развитии познавательных процессов детей подготовительных групп, а также о динамике в мотивационной и личностной готовности.

Достичь положительной динамики позволили:

1. Систематические коррекционно-развивающие занятия с детьми, имеющими низкий уровень развития, направленные на предупреждение школьной дезадаптации;
2. Совместная работа всех участников образовательных отношений;
3. Высокая посещаемость детей коррекционно-развивающих занятий;
4. Вовлеченность родителей (законных представителей) в коррекционно-развивающий процесс.

Дети с низким и средним уровнем готовности были включены в различные виды деятельности, способствующие развитию знаний об окружающем мире, формированию различных умений – познавательных, речевых, практических. С детьми организованы разнообразные формы работы педагогов.

С детьми, у которых были выявлены низкие показатели, проводилась соответствующая коррекционная работа, педагогом-психологом были составлены индивидуальные маршруты развития. Коррекционная работа проводилась по специальным программам по подготовке к школьному обучению. Также проводилась консультационная работа с родителями и педагогами. С детьми, имеющими речевые нарушения, проводились занятия с учителем-логопедом

Процент детей, имеющих низкий уровень развития познавательных процессов на конец учебного года составил 7% (3 человека). Отсутствие динамики у этих детей связано с частыми пропусками занятий и отсутствием интереса родителей (законных представителей) к коррекционно-развивающему процессу. А так же с недостаточное владение русским языком создает значительные трудности в усвоении образовательной программы.

- Во-первых, ребенок, не являющийся носителем русского языка, может испытывать сложности в понимании инструкций педагога. Это приводит к снижению уверенности в себе и, как следствие, к потере интереса к обучению.
- Во-вторых, языковой барьер затрудняет взаимодействие ребенка со сверстниками. Отсутствие возможности полноценно общаться и участвовать в играх негативно сказывается на социальной адаптации и эмоциональном развитии.
- В-третьих, родители, не владеющие русским языком в достаточной мере, не могут оказать ребенку необходимую поддержку и выполнений рекомендаций специалистов по автоматизации звуков русского языка. Это создает дополнительную нагрузку на ребенка и усугубляет проблему недостаточной подготовки к школе.

4.3. Результаты внешней экспертизы



<https://bus.gov.ru/info-card/450471>

bus.gov.ru Цифровой профиль организации


Меню Мобильное приложение город Санкт-Петербург город федерального значения Войти


ГИС ГМУ

ГОСУДАРСТВЕННОЕ БЮДЖЕТНОЕ ДОШКОЛЬНОЕ ОБРАЗОВАТЕЛЬНОЕ УЧРЕЖДЕНИЕ ДЕТСКИЙ САД № 93 КОМБИНИРОВАННОГО ВИДА ВЫБОРГСКОГО РАЙОНА САНКТ-ПЕТЕРБУРГА

Профиль заполнен на: **66.67%** на 2026 год, **100%** за 2025 год (08.04.2026)   [Неразмещенные данные](#)

Данные в цифровом профиле обновляются в течение суток

Независимая оценка: **98 / 100** 

Оценка граждан: 

Адрес местонахождения
194354, Санкт-Петербург, УЛ. ЕСЕНИНА, Д.12/К.2, ЛИТ.А

Телефоны
8-812-5941704

Реквизиты
ИНН 7802139634 КПП 780201001
Опубликовано: 20.11.2025

Оценка работы
Оставить отзыв о работе организации

Оставить официальное обращение
Количество направленных обращений: 0

[Посмотреть всю информацию об организации](#)

5. Методическая и научно-исследовательская деятельность

5.1. Общая характеристика.

Инновационная деятельность

Являемся стажировочной площадкой. Тема стажировки: Совершенствование профессиональной компетентности педагогов в области использования методов недирективного общения (фасилитированной дискуссии) для развития коммуникативной функциональной грамотности воспитанников

Распоряжение Комитета по образованию от 11.08.2023 №1049-р «О присвоении статуса «Региональная стажировочная площадка» государственным образовательным учреждениям Санкт-Петербурга, находящимся в ведении Комитета по образованию и администраций районов Санкт-Петербурга».

В 2025 году провели 5 сессий стажировки.

Транслировали инновационный опыт в рамках XIV Петербургского международного образовательного форума.

Заключены договора о социальном партнерстве для оптимизации работы учреждения и реализации планов и образовательной программы дошкольного образования и организации дополнительного образования детей со следующими организациями:

ГБУ ИМЦ Выборгского района Санкт-Петербурга
СПб АППО;
ГБОУ ДОД ДДТ «Олимп»;
ДДТ «ЮНОСТЬ»;

Основные формы работы с родителями:

Досуговые

- Выставки детских работ в месенджерах.
- Семейные образовательные путешествия

Информационно-аналитические

- Проведение социологических срезов, опросов, анкетирование онлайн
- Индивидуальные блокноты
- Родительские собрания

Познавательные

- Тематические консультации специалистов
- Проекты
- Сайт
- WEB-приложение на сайте «Волшебный ключик к Вашему ребенку»
- Детско-взрослого культурно-образовательного события

Наглядно-информационные: информационно-ознакомительные; информационно-просветительские

- Информационные проспекты для родителей
- Видео просмотры различных видов деятельности детей
- Интерактивный стенд
- Памятки для родителей.
- Папки–передвижки

5.2. Аналитический отчёт об участии образовательной организации в профессионально ориентированных конкурсах, семинарах, выставках

Мероприятия организованные на базе учреждения

Название мероприятия, дата и место проведения	Форма участия
<p>Районный семинар в рамках проекта «Школа успешного родителя» 29.01.2025г</p>	<p>Приветственное слово Севастьянова Н.Ю., старший воспитатель ГБДОУ детский сад № 93 комбинированного вида Выборгского района Санкт-Петербурга. Соснина Н.В., методист ГБУ ЦППМСП Выборгского района Санкт-Петербурга. Руководитель РМО педагогов-психологов ДОУ Выборгского района Санкт-Петербурга, педагог-психолог ГБДОУ детский сад № 5 Выборгского района Санкт-Петербурга.</p> <p>«Что включает в себя интеллектуальная готовность к школе?» Балашова Е.Н., педагог-психолог ГБДОУ детский сад № 93 комбинированного вида Выборгского района Санкт-Петербурга, Пискарева Т.С., педагог-психолог ГБДОУ детский сад № 93 комбинированного вида Выборгского района Санкт-Петербурга.</p> <p>«Развитие интеллектуальной сферы у детей посредством нейроигр» Рассадкина С.Н., педагог-психолог ГБДОУ детский сад № 99 компенсирующего вида Выборгского района Санкт-Петербурга.</p> <p>«Игры-помощники в интеллектуальном развитии детей» Балашова Е.Н., педагог-психолог ГБДОУ детский сад № 93 комбинированного вида Выборгского района Санкт-Петербурга, Пискарева Т.С., педагог-психолог ГБДОУ детский сад № 93 комбинированного вида Выборгского района Санкт-Петербурга.</p> <p>«Умные» игры для будущих первоклассников» Орлова А.Н., педагог-психолог ГБДОУ детский сад № 99 компенсирующего вида Выборгского района Санкт-Петербурга.</p> <p>«Способы профилактики дислексии и дисграфии» Гурьянова Н.В., учитель-логопед ГБДОУ детский сад № 93 комбинированного вида Выборгского района Санкт-Петербурга.</p> <p>Анонс Телеграмм-канала «Школа успешного родителя» Клеменченко С.А., педагог-психолог ГБДОУ детский сад № 93 комбинированного вида Выборгского района Санкт-Петербурга.</p>
<p>ВСЕРОССИЙСКАЯ НАУЧНО-ПРАКТИЧЕСКАЯ КОНФЕРЕНЦИЯ</p>	<p style="text-align: center;">Дискуссионная площадка</p> <p>Ведущие:</p>

<p>«РАЗВИТИЕ ВОСПИТАТЕЛЬНОГО ПОТЕНЦИАЛА СЕМЬИ: ТРАДИЦИИ И ИННОВАЦИИ» 30.09.2025 – 01.10.2025</p> <p>Дискуссионная площадка «От потребителя к партнеру: как помочь родителям инициировать и реализовывать образовательные проекты в ДОУ?»</p>	<p>Виноградова Людмила Александровна, заведующий ГБДОУ детским садом № 93 Выборгского района Санкт-Петербурга;</p> <p>Сидорова Ирина Валентиновна, главный специалист Отдела образования администрации Выборгского района Санкт-Петербурга;</p> <p>Шейко Наталия Геннадьевна, доцент кафедры социально-педагогического образования СПб АППО, к.п.н.;</p> <p>Шувалова Екатерина Владимировна, методист ГБУ ИМЦ Выборгского района Санкт-Петербурга, педагог-психолог ГБДОУ детского сада № 141 Выборгского района Санкт-Петербурга, к. псих.н.;</p> <p>Клишева Тамара Викторовна, заведующий ГБДОУ детским садом № 5 Пушкинского района Санкт-Петербурга;</p> <p>Виноградова Наталья Валерьевна, методист ГБДОУ детского сада № 77 Выборгского района Санкт-Петербурга;</p> <p>Лютянская Наталья Львовна, учитель-логопед ГБДОУ детского сада № 93 Выборгского района Санкт-Петербурга;</p> <p>Тихонова Ольга Борисовна, воспитатель ГБДОУ детского сада № 93 Выборгского района Санкт-Петербурга;</p> <p>Третьякова Татьяна Юрьевна, воспитатель ГБДОУ детского сада № 93 Выборгского района Санкт-Петербурга;</p> <p>Крупнова Мария Владимировна, воспитатель ГБДОУ детского сада № 93 Выборгского района Санкт-Петербурга;</p> <p>Балашова Екатерина Николаевна, педагог-психолог ГБДОУ детского сада № 93 Выборгского района Санкт-Петербурга;</p> <p>Ковалевская Елена Владимировна, воспитатель ГБДОУ детского сада № 93 Выборгского района Санкт-Петербурга;</p> <p>Клеменченко Степан Андреевич, педагог-психолог ГБДОУ детского сада № 93 Выборгского района Санкт-Петербурга;</p> <p>Севастьянова Наталья Юрьевна, старший воспитатель ГБДОУ детский сад № 93 Выборгского района Санкт-Петербурга;</p> <p>Стрела Елизавета Александровна, заместитель заведующего по УВР ГБДОУ детский сад № 93 Выборгского района Санкт-Петербурга.</p> <p>Представители родительской общественности</p>
--	--

Диссеминация профессионального опыта в статусе Региональной стажировочной площадки

№	Название мероприятия	место проведения	дата выступления	Тема выступления
1	Региональная стажировочная площадка <i>На сессии прошли стажировку 8 педагогов ГБДОУ детский сад № 112, 107, 113</i>	Место проведения: город Санкт-Петербург, внутригородское муниципальное образование города Санкт-Петербург муниципальный округ Сосновское, улица Есенина, дом 12, корпус 2, литера А;	15-29 января 2025	Совершенствование профессиональной компетентности педагогов в области использования методов недирективного общения (фасилитированной дискуссии) для развития

				коммуникативной функциональной грамотности воспитанников
2	Региональная стажировочная площадка <i>На сессии стажировались педагоги ГБДОУ детский сад № 107, 126, 110, 112 Выборгского района.</i>	Место проведения: город Санкт-Петербург, внутригородское муниципальное образование города Санкт-Петербург муниципальный округ Сосновское, улица Есенина, дом 12, корпус 2, литера А;	12-26 февраля 2025	Совершенствование профессиональной компетентности педагогов в области использования методов недирективного общения (фасилитированной дискуссии) для развития коммуникативной функциональной грамотности воспитанников
	Региональная стажировочная площадка <i>На сессии стажировались воспитатели и другие специалисты ГБДОУ детский сад № 1 Пушкинского района Санкт-Петербурга</i>	Форма: Мастер-класс, тренинг с педагогами. Место проведения: Санкт-Петербург, г. Пушкин, ул. Парковая д.18, литера А.		Совершенствование профессиональной компетентности педагогов в области использования методов недирективного общения (фасилитированной дискуссии) для развития коммуникативной функциональной грамотности воспитанников
3	Региональная стажировочная площадка <i>На сессии стажировались педагоги ГБДОУ детский сад 32, 38, 44, 48, 52, 61, 98 Калининского района</i>	Государственное бюджетное учреждение дополнительного профессионального педагогического образования центр повышения квалификации специалистов "Информационно-методический центр" Калининского района Санкт-Петербурга Адрес: г. Санкт-Петербург, ул. Софьи Ковалевской, д.16, корп.6	22 октября 2025	Совершенствование профессиональной компетентности педагогов в области использования методов недирективного общения (фасилитированной дискуссии) для развития коммуникативной функциональной грамотности воспитанников
4	Региональная стажировочная площадка <i>На сессии стажировались педагоги детских садов Пушкинского, Приморского и Выборгского районов</i>		12-27 ноября 2025	Совершенствование профессиональной компетентности педагогов в области использования методов недирективного общения (фасилитированной дискуссии) для развития коммуникативной функциональной грамотности воспитанников
5	Региональная стажировочная площадка		10-24 декабря 2025	Совершенствование профессиональной компетентности педагогов в области

	<p><i>На сессии стажировались педагоги детских садов Фрунзенского, Красносельского, Пушкинского, Приморского и Выборгского районов</i></p>			<p>использования методов недирективного общения (фасилитированной дискуссии) для развития коммуникативной функциональной грамотности воспитанников</p>
--	--	--	--	--

Участие педагогов в мероприятиях по обмену педагогическим опытом

Название мероприятия, организатор	ФИО выступающего. Тема выступления.
<p>ГБУ ИМЦ Выборгского района Методическое объединение методистов и старших воспитателей. январь 2025</p>	<p>Виноградова Наталья Валерьевна Тема доклада: «" Программа развития в смысловом поле нормативных документов" ИМЦ Выборгского района «Методический интенсив: Профессиональные инициативы методического пространства Санкт-Петербурга – основа стратегического развития региональной системы дошкольного образования»</p>
<p>ГБУ ИМЦ Выборгского района районный семинар-практикум «Одаренные дети: особенности развития и сопровождения в ДОУ» 2025</p>	<p>Клеменченко Степан Андреевич. Тема доклада: "Развитие потенциала одаренных детей в условиях цифровизации"</p>
<p>IV международная студенческая научно-практическая конференция «Охрана психического здоровья: современные тенденции и перспективы» 15.05.2025</p>	<p>Клеменченко Степан Андреевич. Тема доклада: «Восприятие педагогами ДОУ опыта внедрения психологических тренингов» международная конференция</p>
<p>Региональная научно-практическая конференция «Чувство города: к вопросу конструирования петербургской идентичности у детей и подростков» 16.05.2025</p>	<p>Пискарева Татьяна Сергеевна. Тема доклада: «Семейные городские путешествия: практики вовлечения родителей»</p>

Публикации педагогов

Название статьи или методической разработки	Выходные данные (интернет адрес в виде ссылки или реквизиты издательства, название сборника, год)	ФИО авторов
<p>Открой мир творчества на световом столе</p>	<p>Инновационные ресурсы образования, выпуск 6/ 2025 год</p>	<p>Балашова Екатерина Николаевна</p>
<p>Особенности логопедической работы с билингвами и детьми-инофонами</p>	<p>Инновационные ресурсы образования, выпуск 11/ 2025 год часть 2</p>	<p>Стрела Елизавета Александровна</p>

Восприятие педагогами дошкольных образовательных учреждений опыта внедрения психологических тренингов	Психическое здоровье, 2025, том 20, №8	Клеменченко Степан Андреевич
---	--	------------------------------

6. Воспитательная система образовательного учреждения

6.1. Программа воспитания

С сентября 2021 года в учреждении реализуется программа воспитания.

Под воспитанием в соответствии с п. 2 ст. 2 Федерального закона от 29 декабря 2012 г. № 273-ФЗ «Об образовании в Российской Федерации» понимается «деятельность, направленная на развитие личности, создание условий для самоопределения и социализации обучающихся на основе социокультурных, духовно-нравственных ценностей и принятых в российском обществе правил и норм поведения в интересах человека, семьи, общества и государства, формирование у обучающихся чувства патриотизма, гражданственности, уважения к памяти защитников Отечества и подвигам Героев Отечества, закону и правопорядку, человеку труда и старшему поколению, взаимного уважения, бережного отношения к культурному наследию и традициям многонационального народа Российской Федерации, природе и окружающей среде».

Программа основана на воплощении национального воспитательного идеала, который понимается как высшая цель образования, нравственное (идеальное) представление о человеке.

В основе процесса воспитания детей в учреждении должны лежать конституционные и национальные ценности российского общества.

Для того чтобы эти ценности осваивались ребёнком, они должны найти свое отражение в основных направлениях воспитательной работы учреждения.

Ценности **Родины и природы** лежат в основе патриотического направления воспитания, модуль «Ключевые общесадовые дела».

Ценности **человека, семьи, дружбы, сотрудничества** лежат в основе социального направления воспитания в модуле «Образовательные путешествия, экскурсии, городские прогулки».

Ценность **знания** лежит в основе познавательного направления воспитания в модуле «Фасилитированная дискуссия».

Ценность **здоровья** лежит в основе физического и оздоровительного направления воспитания в модуле «Физическая активность и здоровый образ жизни».

Ценность **труда** лежит в основе трудового направления воспитания в модуле «Экономическое воспитание, финансовая грамотность и профориентация».

Ценности **культуры и красоты** лежат в основе этико-эстетического направления воспитания в модуле «Экологическое воспитание и создание предметно-эстетической среды».

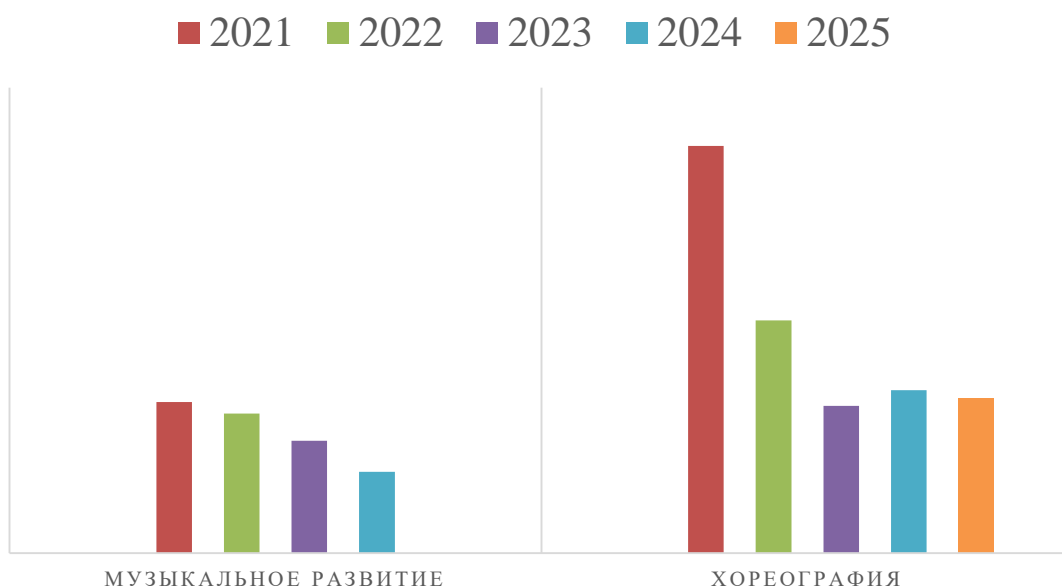
Реализация рабочей программы воспитания основана на взаимодействии с разными субъектами образовательных отношений.

7. Результативность воспитательной системы образовательной организации:

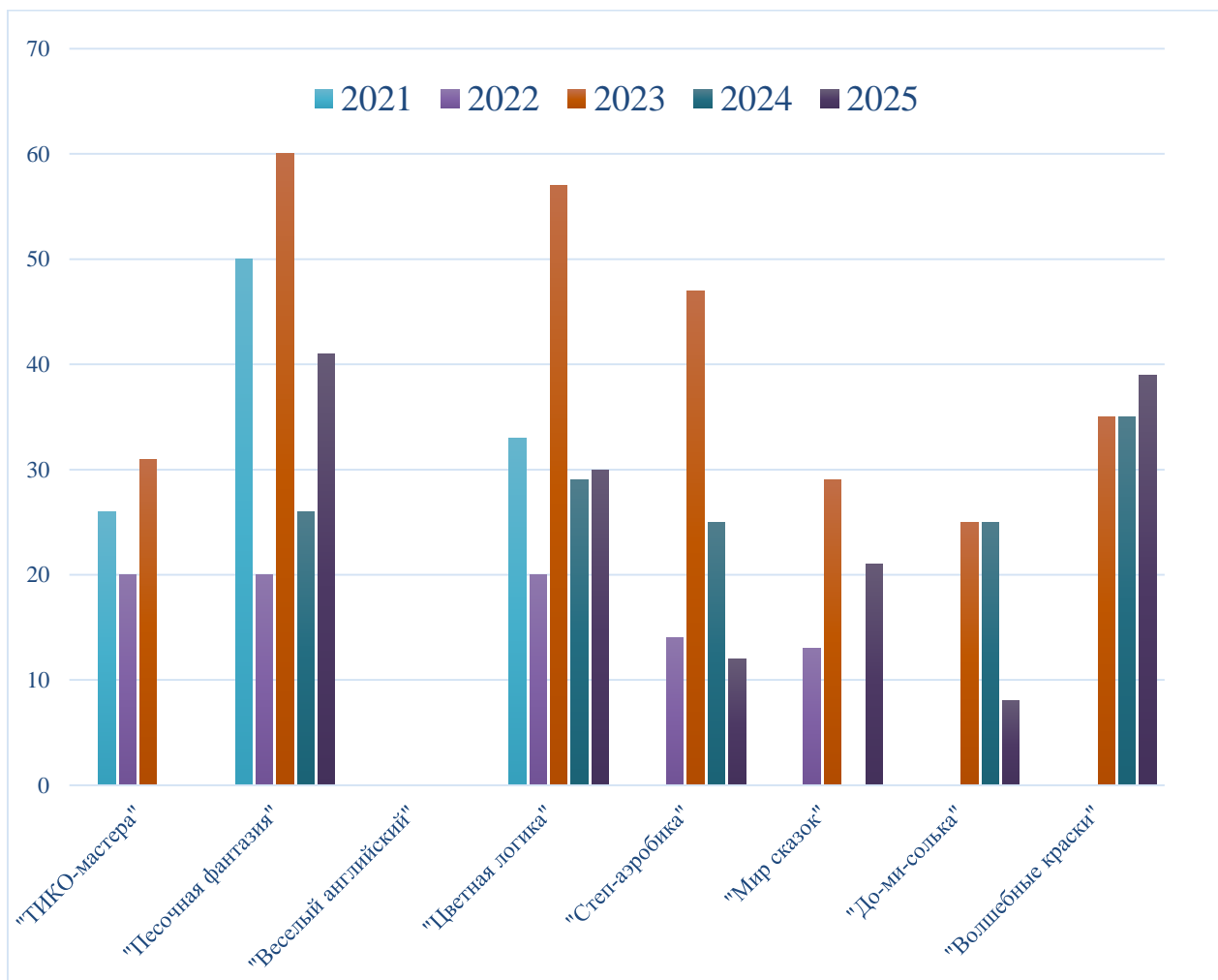
7.1. Охват обучающихся дополнительным образованием

В учреждении созданы условия для организации дополнительного образования воспитанников по следующим приоритетным направлениям: социально-педагогическое, естественнонаучное, художественное, физкультурно-спортивное. Имеется лицензия на дополнительное образование детей.

Охват дошкольников дополнительными общеразвивающими программами бесплатно



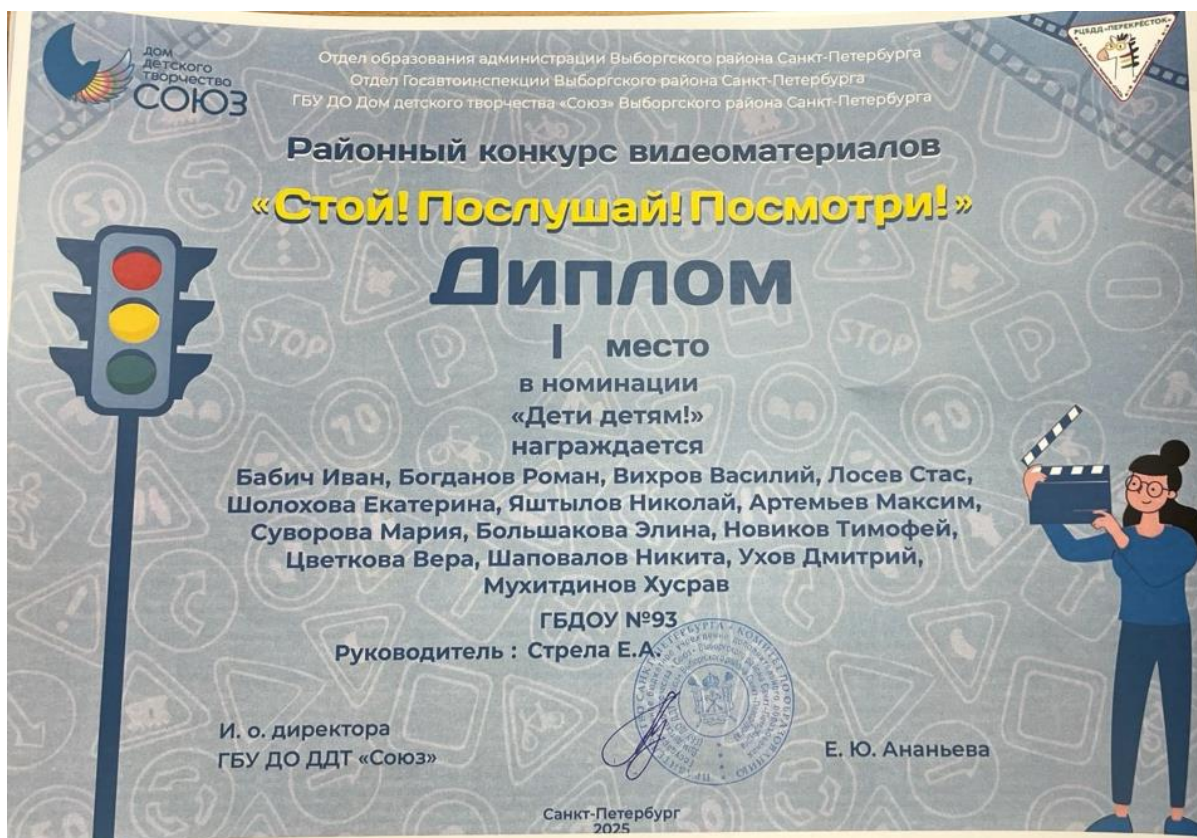
Охват дошкольников дополнительными общеразвивающими программами на платной основе



7.2. Участие обучающихся в творческих конкурсах

Уровень конкурса	Название конкурса	Количество участников	Победители, лауреаты
ДОУ	Смотр-конкурс кормушек «Каждой птичке по кормушке»	15 групп	15 человек
	Конкурс чтецов «Разукрасим мир стихами»	11 человек	3 человека
	Конкурс «Смотр строя и песни», посвящённому празднованию Победы в Великой Отечественной войне	5 групп	3 человека
	Выставка-конкурс совместного творчества родителей и детей «Волшебница осень»	81 человек	38 человек
	Конкурс «Музыкальная капель», посвященного 100-летию со дня рождения В.Я. Шаинского	5 групп	3 группы
	Конкурс совместного творчества педагогов, родителей и детей «Новогоднее ассорти»	36 человек	22 человека

Районный	Районная выставка-конкурс декоративно-прикладного искусства «На просторах Вселенной»	4 человека	2 человека
	Конкурс чтецов «Лучшие стихи»	12 человек	5 человек
	Конкурс чтецов «Разукрасим мир стихами»	3 человека	нет
	Выставка детского творчества "Рисуем Умку"	5 человек	
	«Веселые старты»	1 команда	
	Конкурс «Дорога и мы»	4 человека	1 человек
	Районный конкурс чтецов "Золотые слова"	6 человек	2 человека
	Районный конкурс чтецов "Страна детства"	4 человека	2 человека
	Спортивное ориентирование	1 команда	нет
Городской	"Лето маленькая жизнь"	7 человек	5 человек
	Новогодняя сказка	3 человека	1 человек





Санкт-Петербургское государственное бюджетное учреждение
"Центр физической культуры, спорта и здоровья Выборгского района"



ГРАМОТА

НАГРАЖДАЕТСЯ КОМАНДА ГБДОУ № 93

ЗА УЧАСТИЕ

В ФИЗКУЛЬТУРНОМ МЕРОПРИЯТИИ ДЛЯ ДОШКОЛЬНИКОВ
ВЫБОРГСКОГО РАЙОНА САНКТ-ПЕТЕРБУРГА
«ВЕСЕННИЕ СТАРТЫ»

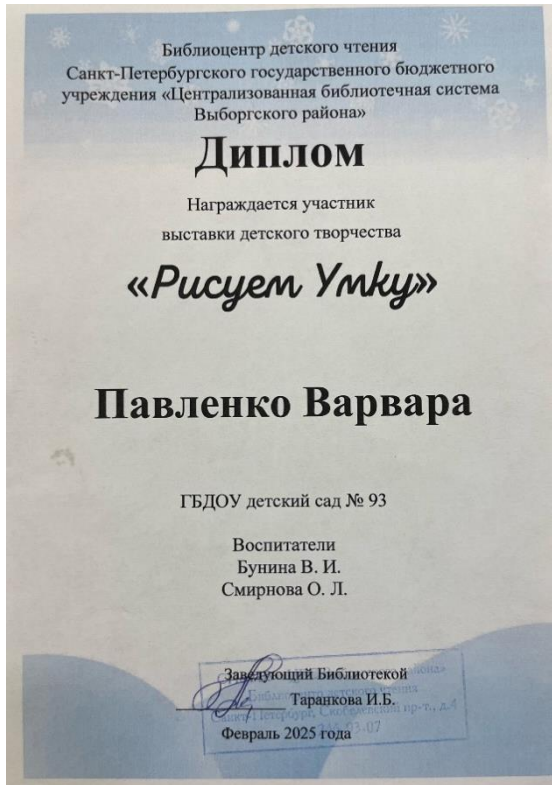


Директор



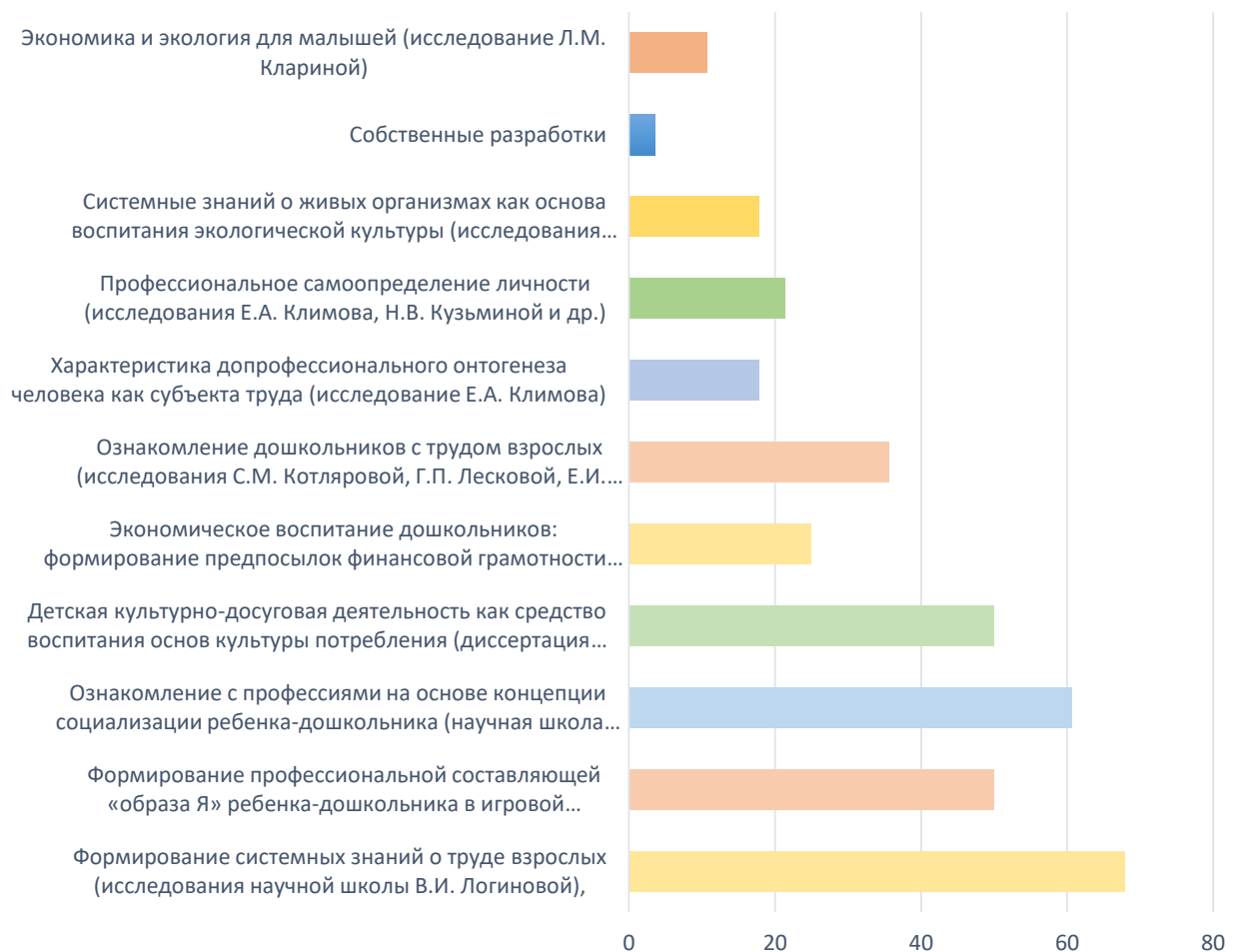
А.В. Маркив

2025 Г.

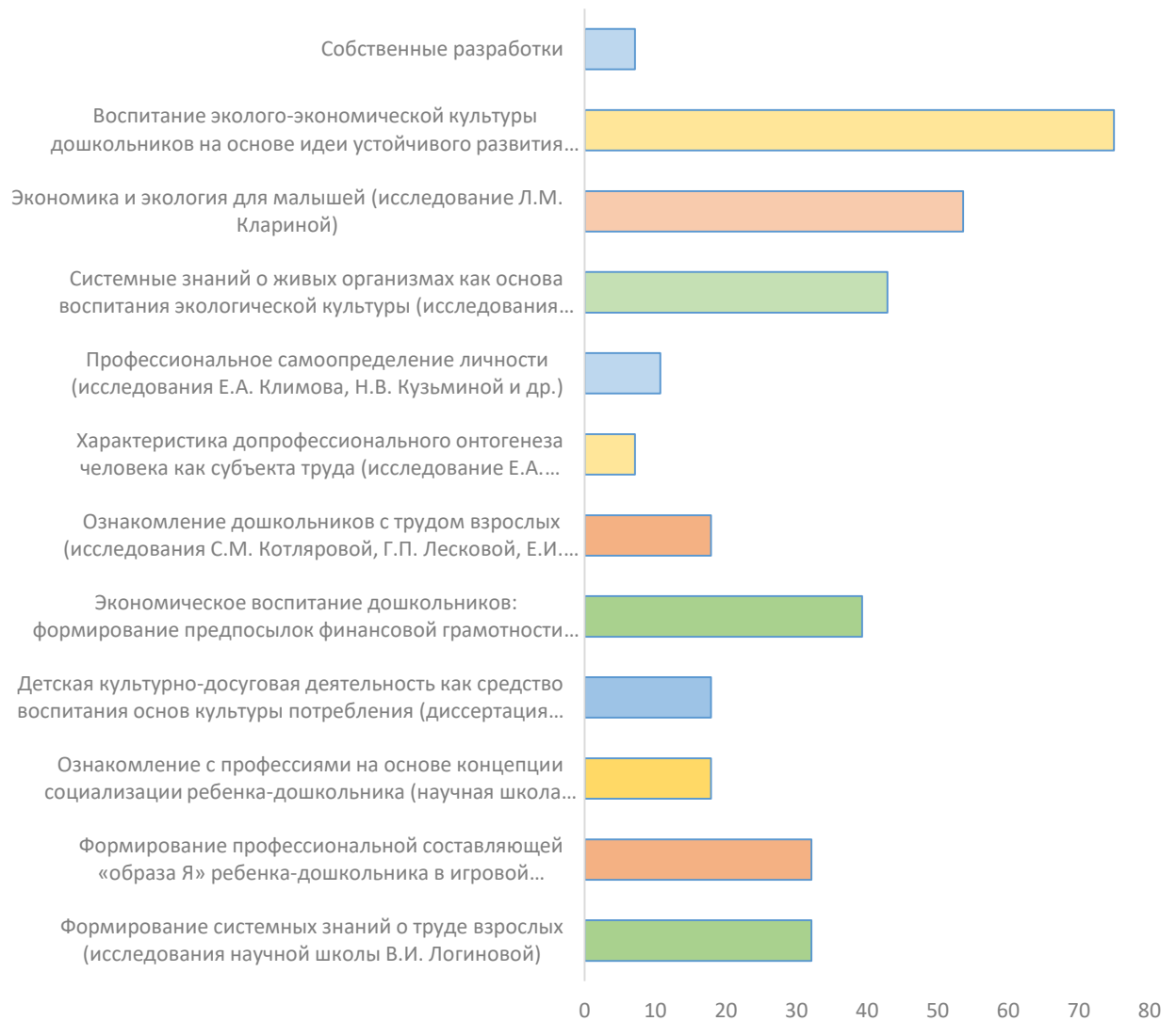


8. Организация профориентационной работы в образовательной организации

На каких научных исследованиях выстраивается работа педагогов по организации ранней профориентации дошкольников



На каких научных исследованиях выстраивается работа педагогов по воспитанию у дошкольников основ эколого-экономической культуры



9. Организация работы образовательной организации в области сбережения здоровья

9.1. Создание условий для детей с особыми возможностями здоровья

Наше учреждение посещают 104 детей с ОВЗ. В связи с этим детский сад №93 Выборгского района решает следующие социально значимые задачи:

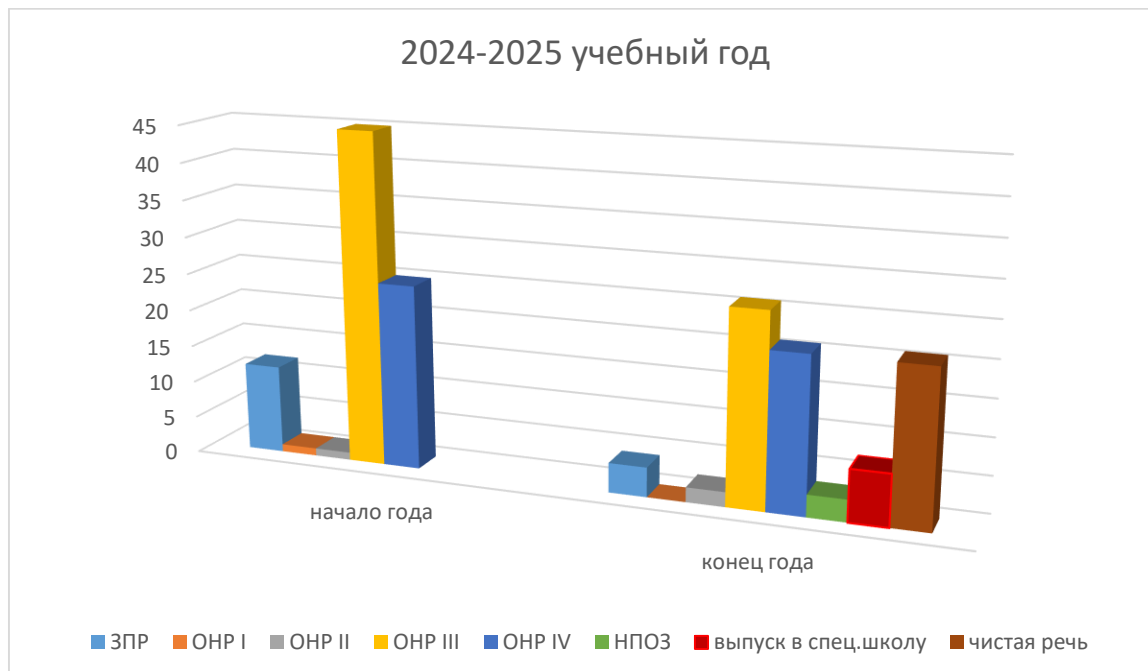
- 1) расширение охвата детей необходимой коррекционно-педагогической и медико-социальной помощью;
- 2) обеспечение родителей (*опекунов*) консультативной поддержкой;
- 3) подготовка общества к принятию человека с ограниченными возможностями.

Обучение детей с ограниченными возможностями здоровья организовано в группе компенсирующей направленности и совместно с другими детьми в группах комбинированной направленности.

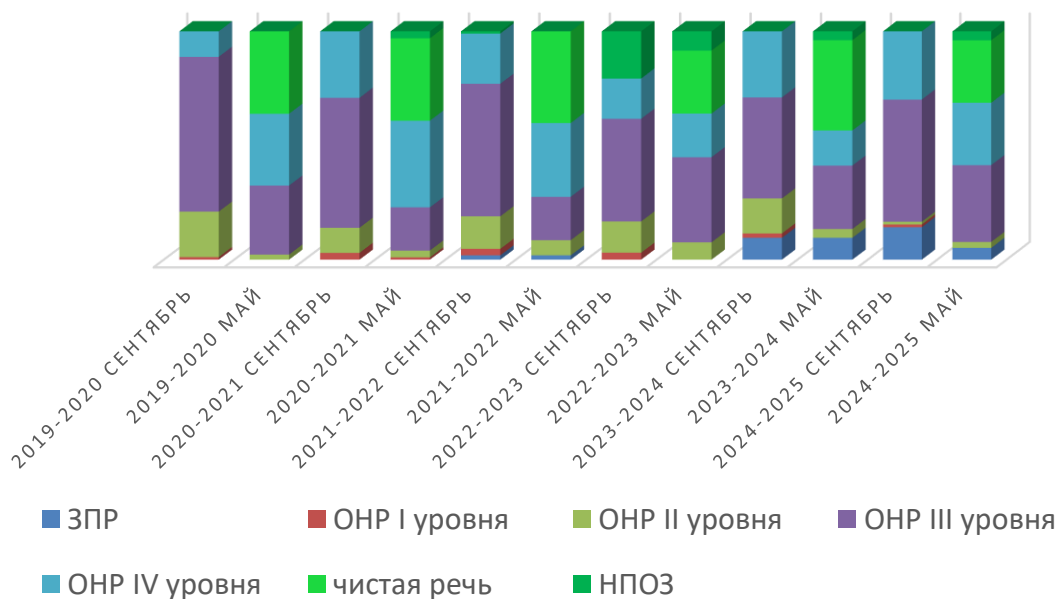
Для детей с ограниченными возможностями здоровья нами были созданы специальные условия, позволяющие осуществлять квалифицированную коррекцию тяжелых нарушений речи у детей в группах комбинированной направленности.

За каждой комбинированной группой закреплен учитель-логопед, который осуществляет профессиональную логопедическую коррекцию речевых нарушений у детей.

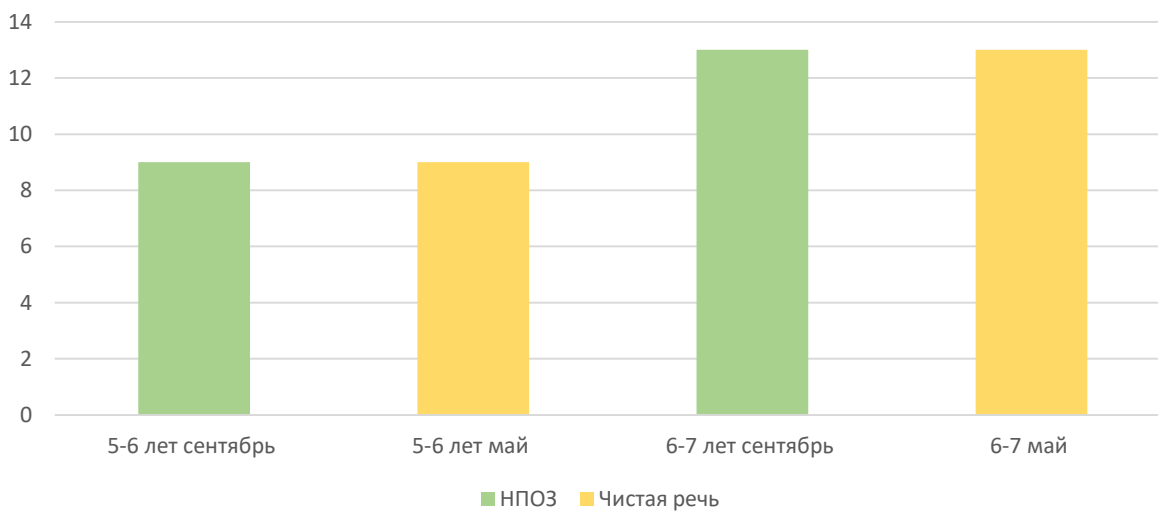
Речевая коррекция у детей



ДИНАМИКА



Логопедический пункт 2024-2025 учебный год

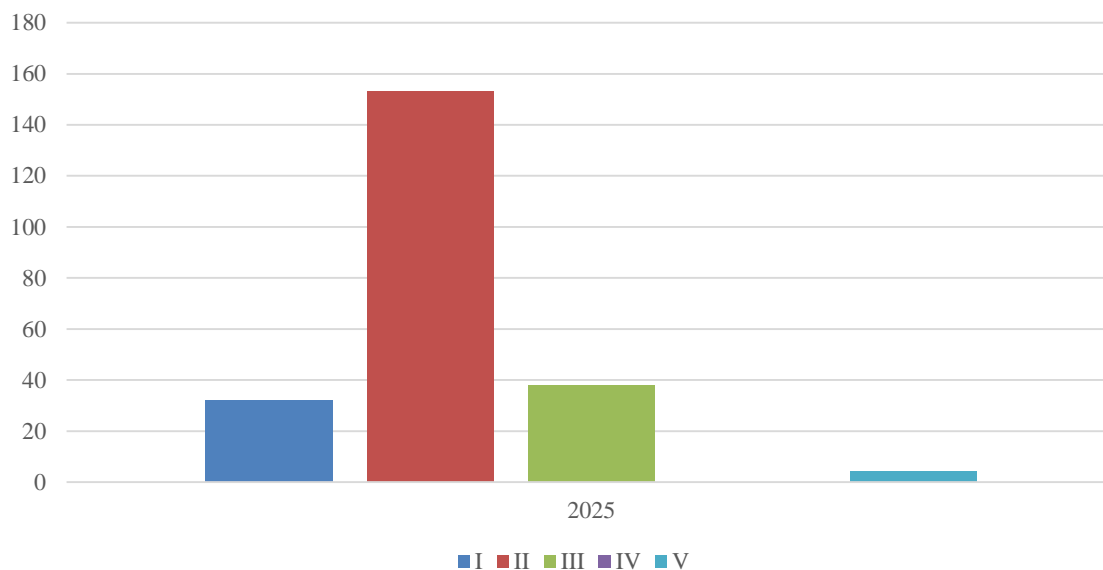


9.2. Мониторинг сформированности культуры здоровья и безопасного образа жизни обучающихся

Одной из приоритетных задач нашего дошкольного учреждения является сохранение, укрепление и сбережение **здоровья воспитанников**. Педагогический коллектив целенаправленно работает над созданием благоприятного **здоровьесберегающего пространства**, изучает новые современные методы и приемы, использует в работе передовой опыт по сохранению и укреплению **здоровья дошкольников**.

В результате углубленного медицинского осмотра, дети распределены по группам **здоровья**:

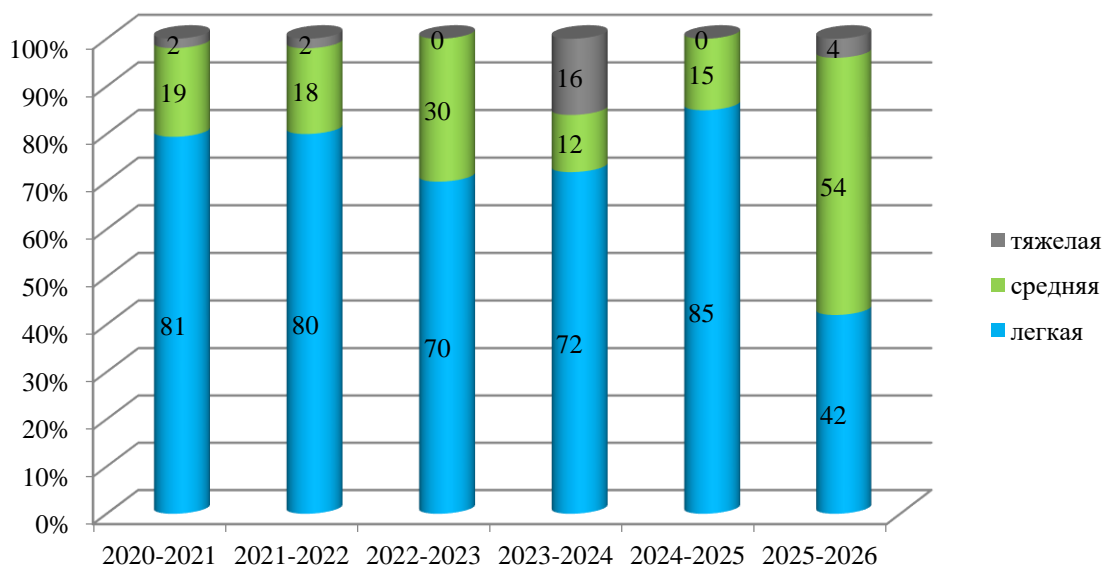
Группы здоровья



Адаптация

На диаграмме представлены результаты (средний показатель) анализа листов адаптации за период с 2020 по 2025 годы.

Степень адаптации



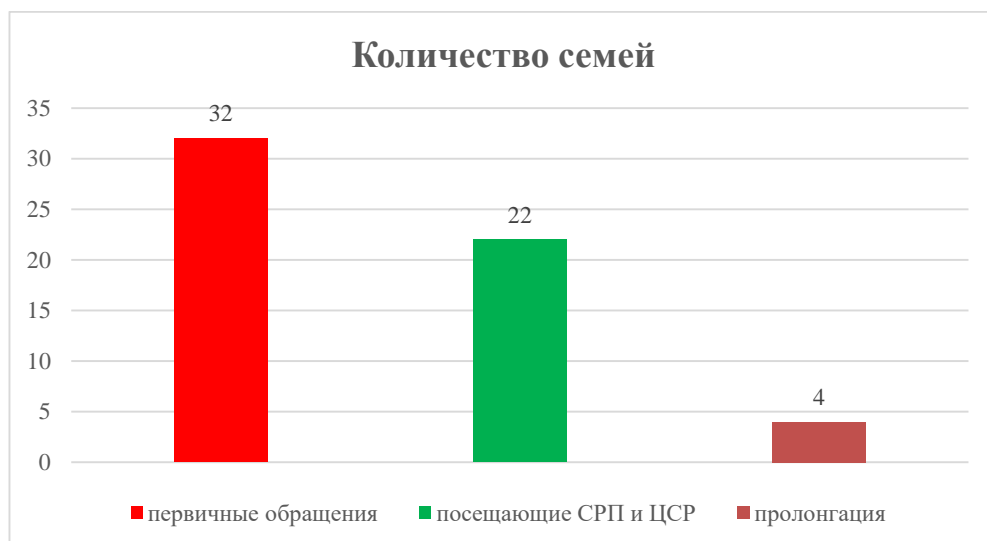
Представленные данные показывают, что ежегодно большинство детей раннего и младшего возраста успешно проходят процесс адаптации к условиям дошкольного учреждения, что также подтверждает качество образовательной деятельности учреждения.

Сложности с адаптацией чаще возникают у детей с нарушением привязанности, посещающих детский сад не регулярно, не соблюдающих дома режим дня, близкий к режиму в дошкольном учреждении, а также у детей, где в семье преобладает гиперопека.

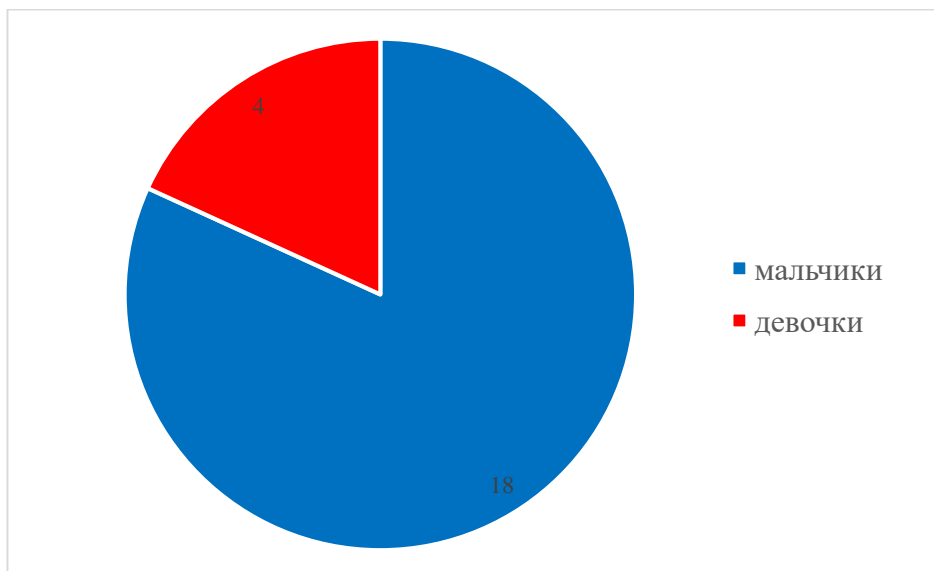
Служба ранней помощи и Центр сопровождения ребенка и его семьи

структурных подразделений: Служба ранней помощи
и Центр сопровождения ребенка и его семьи
за 2025 год.

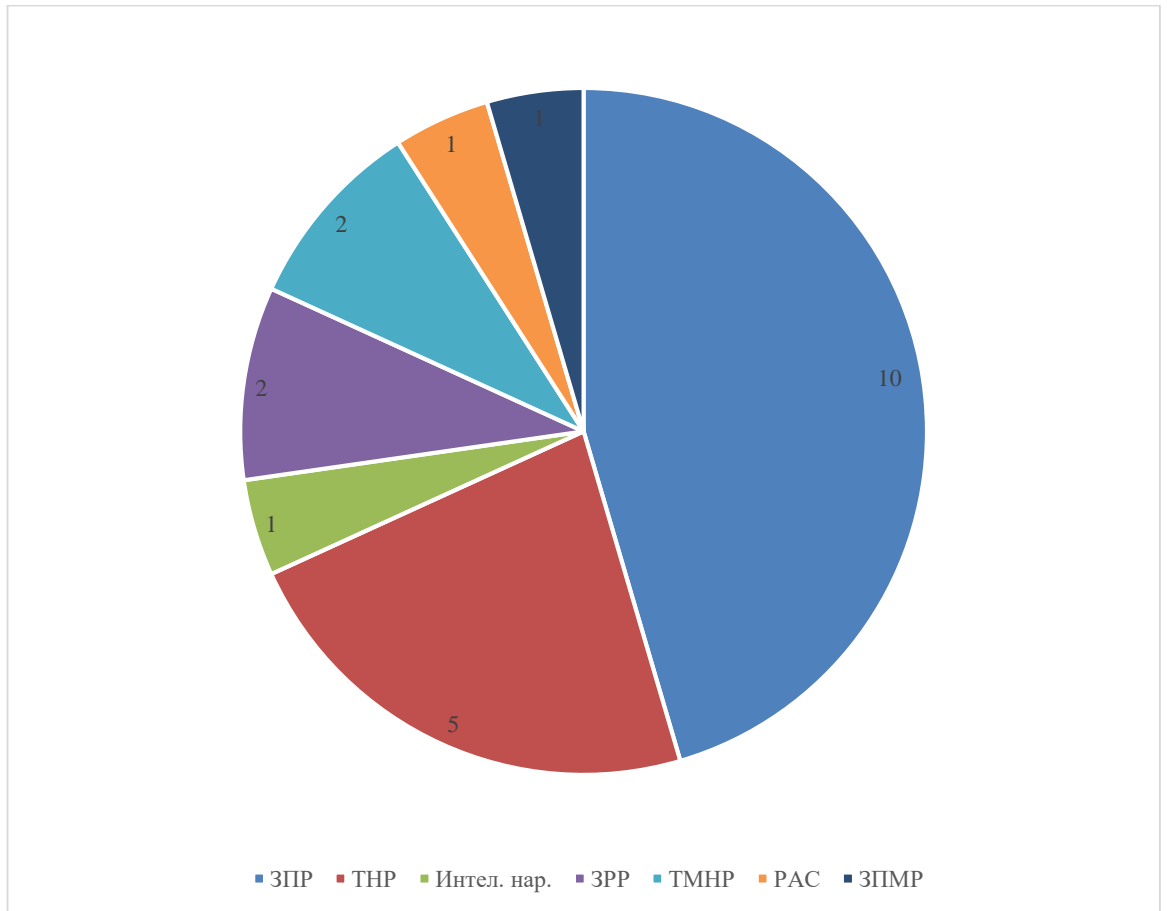
1. Всего за 2025 год в СРП и ЦСР обратились 32 семьи за консультативной помощью. Услуги сопровождения получили 22 семьи, в том числе с 4 семьями договор был пролонгирован с прошлого учебного года. Три ребенка получали краткосрочное сопровождение.



2. Распределение детей по гендерному признаку.



3. Распределение детей в соответствии с заключениями ТПМПК.



10. Анализ обеспечения условий безопасности в образовательной организации

1. Силы, привлекаемые для обеспечения антитеррористической защищённости объекта (территории). Физическую охрану осуществляет ООО «СТО-2» на основании договора № 93.26-04 от 30.01.2026 (Есенина 12 к.2, Гданьская д. 9, Большой Сампсониевский д. 17)

Городская телефонная связь, ПАО «Ростелеком» договор № 278000080394 от 27.02.2025

Стационарная связь КТС на оборудовании ГМЦ, (обслуживает ООО «Энергосистема» №98862713 от 24.02.2026, №98862712 от 24.02.2026)

ЗАО центр безопасности «Охрана помещений», обеспечение функционирование элементов системы передачи информации ЦАСПИ, контракт №78_02_01_00_01671_13 от 26.02.2026.

2. Средства, привлекаемые для обеспечения антитеррористической защищённости объекта (территории).

-внутреннее и наружное освещение

-автоматическая пожарная сигнализация

-система видеонаблюдения

-система оповещения и управления эвакуацией

-система связи с экстренными службами

-кнопка тревожной сигнализации

3. Меры по инженерно-технической защите объекта (территории):

а) объективные и локальные системы оповещения

Система светового оповещения и управления эвакуацией Сигнал-20 П, КОП-25, система речевого оповещения БЛ 2а, РОП-1/30

б) Телевизионные системы охраны

Система видеонаблюдения включает 26 внутренних камер, обеспечивающих наблюдение на входе в коридорах и в групповых помещениях IP-видеокамеры (IP-940-MH4BP MIC) производства ORIENT 4 шт., видеокамера (DCS-2103) D-Link-22шт. Монитор PROLITE E2283HS-B3 производства liyama - 3 шт; Видеорегистратор NV3016-A CYFRON - 3 шт.; Жесткий диск для видеорегистратора (4Тб) - 3 шт. Наружное наблюдение осуществляется видеокамерами в количестве 18 шт. СПб ГУП АТС Смольного.

в) системы охранного освещения

Уличное освещение имеется, расположено на территории учреждения. Фонари на столбах в количестве 20шт. (33 лампы), в исправном состоянии, находятся на балансе ООО ЛЕНСВЕТ, 23 прожектора расположены по периметру фасада здания в исправном состоянии, 2 фонаря над центральным входом и 1 с задней части здания над запасным входом находятся на балансе учреждения.

4. Меры по физической защите объекта (территории)

а) Территория учреждения ограждена секционным металлическим забором, высотой 180см, периметр 410 м. Ворота постоянно закрыты. На калитке домофон.

б) Количество эвакуационных выходов (для выхода людей и выезда транспортных средств) 12-для выхода людей, 1-для въезда транспортных средств.

в) Наличие на территории электронной системы пропуска- домофон VIZIT установлен на центральный вход.

5. Меры по пожарной безопасности объекта

а) Наличие документа, подтверждающего соответствие объекта установленным требованиям пожарной безопасности Отдел надзорной деятельности и профилактической работы Выборгского района УНДПР ГУ МЧС России по г. Санкт-Петербургу

ООО «Стройинжиниринг» №93.26 -03 от 15.01.2026г.

а) наличие противопожарного оборудования, в том числе автоматической системы пожаротушения Огнетушители ОП-4 10 шт. АПС «Сигнал-20П», «С-2000», С-2000БИЮИП-212-ЗСУ-167 шт, ИПР-ЗСУ-7 шт, БПР 24-01 1 шт.

б). 4 крана, клапан пожарного крана типа КП-51, ручной пожарный ствол типа ПС-50, длина и диаметр пожарного рукава 20м*51 мм, давление у «диктующего» пожарного крана 18 Мпа, расход «диктующего» пожарного крана 2 л/с.

в) наличие оборудования для эвакуации из зданий людей.

г) система оповещения и управления эвакуацией ББ2В «блюз», БЛ2а, коп-25, роп-1/30. Система эвакуации в наличии. Эвакуационные выходы в количестве 12 шт., соответствуют требованиям пожарной безопасности.

Обеспечение безопасности жизни и деятельности ребенка в здании и на прилегающей территории

	Есенина, 12	Гданьская, 9	Б. Сампсониевский, 17
Работоспособность АПС	Работоспособна	Работоспособна	Работоспособна
Проходит ли сигнал от АПС в городской мониторинговый центр	Да	Да	Да
Установлено ли оборудование ЦАСПИ	установлено	установлено	установлено
Заключен ли договор на обеспечение передачи сигнала от оборудования ЦАСПИ в ЦУКС	Да	Да	Да
Произведена ли установка пиростикеров в здании	Да	Да	Да
Наличие первичных средств пожаротушения	Да	Да	Да
Работоспособность наружного пожарного водопровода	отсутствует	отсутствует	отсутствует

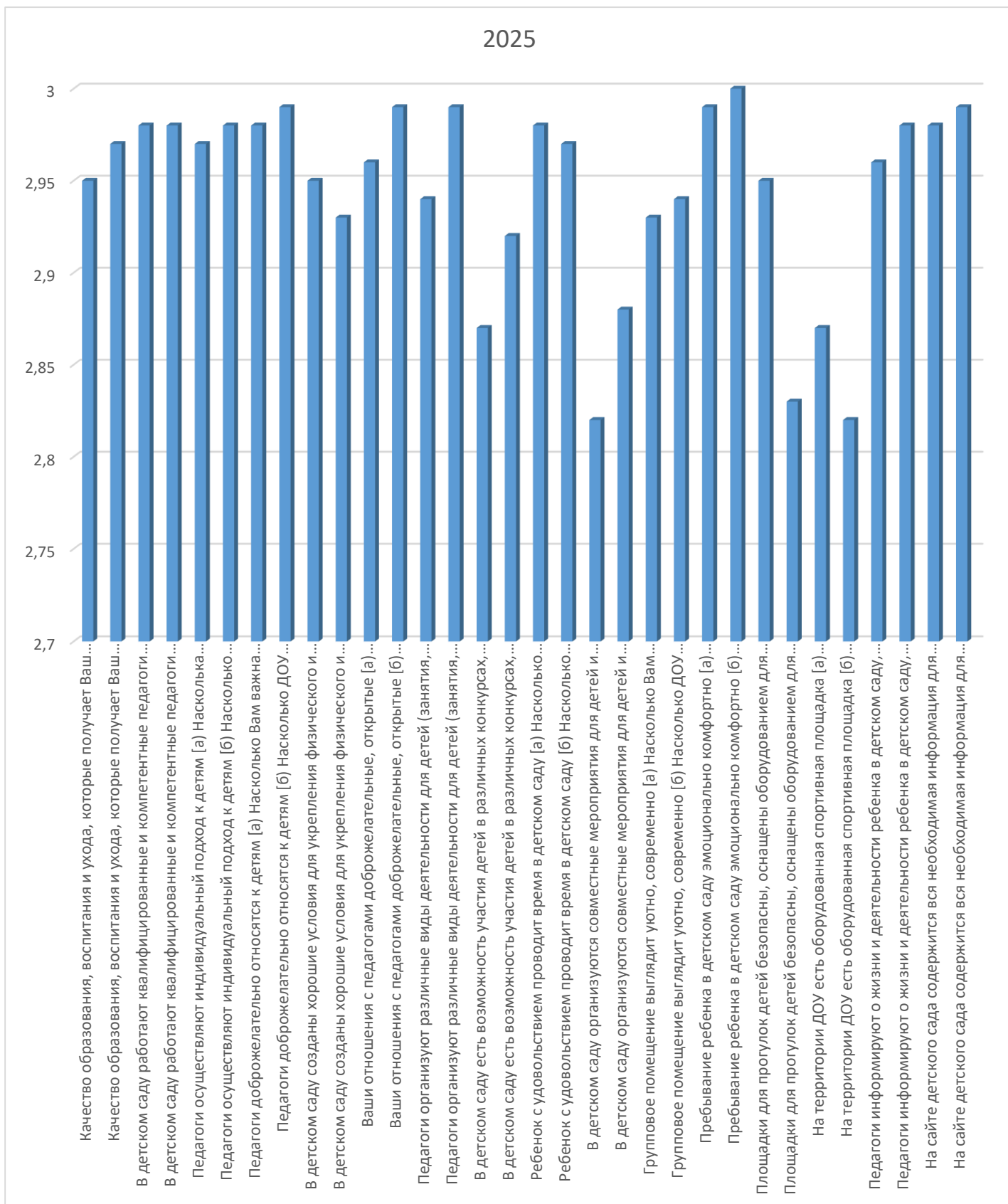
Работоспособность внутреннего пожарного водопровода	Да	отсутствует	отсутствует
Состояние путей эвакуации	Свободны	Свободны	Свободны
Обеспечены ли условия для беспрепятственного проезда пожарной техники	Обеспечены	Обеспечены	Обеспечены
Имеются ли Предписания органов Госпожнадзора	нет	нет	нет
Если Предписания имеются, указать нарушения и срок их выполнения	нет	нет	нет

11 Социально-бытовая обеспеченность обучающихся и сотрудников

Наименование показателей	Всего сумма граф 5, 6, 7,8)	из графы 3 площадь по форме владения (пользования)			
		на правах собственности	в оперативном управлении	арендованная	другие формы владения
1	3	5	6	7	8
Общая площадь зданий (помещений) - всего	2743,0		1936,0	807,0	
из нее: площадь зданий (помещений) для учебных целей)	1168,0		782,0	386,0	
Общая площадь земельного участка - всего	10486,0		10486,0		
из нее площадь: площадки для прогулки групп	2982,5		2982,5		

12. Внутренняя система оценки качества образования

12.1 Удовлетворенность родителей качеством образовательных услуг, предоставляемых в дошкольном образовательном учреждении



- Насколько важна характеристика, представленная в вопросе: 47,08 - 2,94 / 97,9%

- Насколько ДОО соответствует: 47,16 - 2,95 / 98,2%

12.2 СМИ


Детский сад № 93 Выборгского района СПб



1/8

📅 1 октября 2025 года на базе нашего детского сада проведена дискуссионная площадка «От потребителя к партнеру: как помочь родителям инициировать и реализовывать образовательные проекты в ДОУ?» в рамках всероссийской научно-практической конференции «Развитие воспитательного потенциала семьи: традиции и инновации».

✔ На конференции собралась педагогическая и родительская общественность. В ходе панельной дискуссии были выявлены организационно-педагогические условия развития родительской инициативности.

✔ Спикеры и слушатели представили успешные приемы и методы выстраивания доверительных отношений с семьей, а также поделились опытом поддержки родительских инициатив и проектов.

Практическая часть работы нашей площадки была представлена в виде мастер-классов для педагогов:

- ✿ по методам преодоления страха в общении с родителями;
- ✿ по привлечению родителей в жизнь детского коллектива через поддержание детской инициативы;
- ✿ по взаимодействию с родителями с помощью трансляции жизни детей в гос. пабликах и национальном мессенджере МАХ.

Детский сад № 93 Выборгского района СПб: записи сообщества



🌿 26 ноября 2025 года на базе ГБДОУ детский сад № 93 Выборгского района Санкт-Петербурга прошел практико-ориентированный семинар «БАБАШКИ. Начало» 🌿 В качестве модератора выступил Плахотников Сергей Владимирович,

генеральный директор ООО «БАБАШКИ», педагог, психолог, эксперт в дошкольном и начальном школьном образовании, автор и разработчик Программы по пространственному моделированию у дошкольников.

👉 На семинаре 55 педагогов из Выборгского района Санкт-Петербурга познакомились с пространственным моделированием при использовании конструктора «БАБАШКИ», увидели конструктор и устройство центра конструирования.

👉 Разобрали понятия, моделирование и конструирование в детском саду: очерк сходства и различий.

👉 Рассмотрели полифункциональные материалы и их развивающий ресурс в детском саду.

👉 Узнали какие пять форм пространственного моделирования возможны в работе с дошкольниками

👤 Оценили 63 человека

❤️ Лайк 🗣️ 18

26 ноя 2025

Детский сад № 93 Выборгского района СПб



1/10

✓ 25 ноября 2025 года в детском саду № 93 (ул. Есенина, 12к2) успешно прошел районный семинар "Учим детей общаться" в рамках проекта "Школа успешного родителя".

👏 Семинар был подготовлен педагогами-психологами и учителями-логопедами детских садов района для родителей.

👉 Участники встречи получили ценные знания и практические инструменты для развития коммуникативных навыков у детей раннего и дошкольного возраста, обсудили вопросы преодоления возможных трудностей в общении со сверстниками и создания благоприятной среды для общения в семье.

✓ Кроме того, родители имели возможность попрактиковаться в применении различных эффективных техник для развития и поддержания общения со своими детьми.

❤️ Благодарим всех родителей и педагогов за активное участие в семинаре!

13. Показатели деятельности ГБДОУ детский сад №93 Выборгского района Санкт-Петербурга

№ п/п	Показатели	Единица измерения
1.	Образовательная деятельность	
1.1	Общая численность воспитанников, осваивающих образовательную программу дошкольного образования, в том числе:	227 человек
1.1.1	В режиме полного дня (8 - 12 часов)	198 человека
1.1.2	В режиме кратковременного пребывания (3 - 5 часов)	19 человек
1.1.3	В семейной дошкольной группе	0 человек
1.1.4	В форме семейного образования с психолого-педагогическим сопровождением на базе дошкольной образовательной организации	0 человек
1.2	Общая численность воспитанников в возрасте до 3 лет	43 человек
1.3	Общая численность воспитанников в возрасте от 3 до 8 лет	206 человек
1.4	Численность/удельный вес численности воспитанников в общей численности воспитанников, получающих услуги присмотра и ухода:	227 человек/100%
1.4.1	В режиме полного дня (8 - 12 часов)	198 человек/87%
1.4.2	В режиме продленного дня (12 - 14 часов)	0 человек/0%
1.4.3	В режиме круглосуточного пребывания	10 человек/4%
1.5	Численность/удельный вес численности воспитанников с ограниченными возможностями здоровья в общей численности воспитанников, получающих услуги:	104 человека/41%
1.5.1	По коррекции недостатков в физическом и (или) психическом развитии	104 человека/41%
1.5.2	По освоению образовательной программы дошкольного образования	82 человека/32%
1.5.3	По присмотру и уходу	82 человека/32%
1.6	Средний показатель пропущенных дней при посещении дошкольной образовательной организации по болезни на одного воспитанника	14 дней
1.7	Общая численность педагогических работников, в том числе:	40 человек/100%
1.7.1	Численность/удельный вес численности педагогических работников, имеющих высшее образование	27 человек/67%

1.7.2	Численность/удельный вес численности педагогических работников, имеющих высшее образование педагогической направленности (профиля)	27 человек/67%
1.7.3	Численность/удельный вес численности педагогических работников, имеющих среднее профессиональное образование	13 человек/32%
1.7.4	Численность/удельный вес численности педагогических работников, имеющих среднее профессиональное образование педагогической направленности (профиля)	13 человек/32%
1.8	Численность/удельный вес численности педагогических работников, которым по результатам аттестации присвоена квалификационная категория, в общей численности педагогических работников, в том числе:	38 человека/95%
1.8.1	Высшая	30 человека/75%
1.8.2	Первая	8 человек/20%
1.9	Численность/удельный вес численности педагогических работников в общей численности педагогических работников, педагогический стаж работы которых составляет:	
1.9.1	5 лет	7 человека/17%
1.9.2	Свыше 30 лет	5 человек/12%
1.10	Численность/удельный вес численности педагогических работников в общей численности педагогических работников в возрасте до 30 лет	4 человека/ 10%
1.11	Численность/удельный вес численности педагогических работников в общей численности педагогических работников в возрасте от 55 лет	12 человек/ 30%
1.12	Численность/удельный вес численности педагогических и административно-хозяйственных работников, прошедших за последние 5 лет повышение квалификации/профессиональную переподготовку по профилю педагогической деятельности или иной осуществляемой в образовательной организации деятельности, в общей численности педагогических и административно-хозяйственных работников	45 человека/100 %
1.13	Численность/удельный вес численности педагогических и административно-хозяйственных работников, прошедших повышение квалификации по применению в образовательном процессе федеральных государственных образовательных стандартов в общей численности педагогических и административно-хозяйственных работников	45 человека/100%

1.14	Соотношение "педагогический работник/воспитанник" в дошкольной образовательной организации	40/249
1.15	Наличие в образовательной организации следующих педагогических работников:	
1.15.1	Музыкального руководителя	да
1.15.2	Инструктора по физической культуре	да
1.15.3	Учителя-логопеда	да
1.15.4	Логопеда	нет
1.15.5	Учителя-дефектолога	да
1.15.6	Педагога-психолога	да
2.	Инфраструктура	
2.1	Общая площадь помещений, в которых осуществляется образовательная деятельность, в расчете на одного воспитанника	4 кв. м
2.2	Площадь помещений для организации дополнительных видов деятельности воспитанников	113,9 кв. м
2.3	Наличие физкультурного зала	да
2.4	Наличие музыкального зала	да
2.5	Наличие прогулочных площадок, обеспечивающих физическую активность и разнообразную игровую деятельность воспитанников на прогулке	да

Анализ показателей деятельности свидетельствует о хорошей результативности ГБДОУ детский сад № 93 Выборгского района Санкт-Петербурга в предоставлении образовательных услуг.

Имеющейся кадровый потенциал и созданные условия благоприятны для реализации ФГОС ДО.

Отчет о результатах самообследования, показатели деятельности размещены на официальном сайте в сети Интернет.

«09» апреля 2026 года.



Заведующий

Л.А. Виноградова